

## บทที่ 3

### ผลการปฏิบัติตามมาตรการติดตามตรวจสอบผลกระทบสิ่งแวดล้อม

การปฏิบัติตามมาตรการติดตามตรวจสอบผลกระทบสิ่งแวดล้อม โครงการวางระบบจำหน่ายก๊าซธรรมชาติไปยังเขตส่งเสริมอุตสาหกรรมนวนคร (นครราชสีมา) ระยะก่อสร้าง ของบริษัท ปตท. จำกัด (มหาชน) ได้ดำเนินการเพื่อติดตามตรวจสอบผลกระทบที่อาจเกิดขึ้นจากกิจกรรมการก่อสร้างของโครงการฯ ตามมาตรการติดตามตรวจสอบผลกระทบสิ่งแวดล้อมในรายงานประเมินผลกระทบสิ่งแวดล้อมที่ได้รับความเห็นชอบจากสำนักงานนโยบายและแผนทรัพยากรธรรมชาติและสิ่งแวดล้อม (สผ.) ตามหนังสือเลขที่ ทส.1010.7/7890 ลงวันที่ 16 มิถุนายน 2563 และบริษัท ปตท. จำกัด (มหาชน) ได้มีการขอเปลี่ยนแปลงรายละเอียดโครงการฯ ครั้งที่ 1 โดยได้รับความเห็นชอบจากสำนักงานคณะกรรมการกำกับกิจการพลังงาน ตามหนังสือเลขที่ สกพ 5502/10741 ลงวันที่ 10 ตุลาคม 2565 (ภาคผนวก 1-1 ถึงภาคผนวก 1-3) โดยมีแผนการดำเนินงานดังต่อไปนี้

- (1) แผนปฏิบัติการด้านคุณภาพอากาศ
- (2) แผนปฏิบัติการด้านเสียง
- (3) แผนปฏิบัติการด้านคุณภาพน้ำและการระบายน้ำ
- (4) แผนปฏิบัติการด้านการคมนาคมขนส่ง
- (5) แผนปฏิบัติการด้านการจัดการของเสีย
- (6) แผนปฏิบัติการด้านสังคมและการมีส่วนร่วมของประชาชน
- (7) แผนปฏิบัติการด้านสาธารณสุข อาชีวอนามัย และความปลอดภัย

การติดตามตรวจสอบผลกระทบสิ่งแวดล้อมของโครงการวางระบบจำหน่ายก๊าซธรรมชาติไปยังเขตส่งเสริมอุตสาหกรรมนวนคร (นครราชสีมา) ระยะก่อสร้าง ระหว่างเดือนกรกฎาคมถึงเดือนธันวาคม พ.ศ. 2565 สามารถสรุปรายละเอียดการติดตามตรวจสอบผลกระทบสิ่งแวดล้อมได้ดังตารางที่ 3-1 และตารางที่ 3-2

**ตารางที่ 3-1 การดำเนินการติดตามตรวจสอบผลกระทบสิ่งแวดล้อม โครงการวางระบบจำหน่ายก๊าซธรรมชาติ  
ไปยังเขตส่งเสริมอุตสาหกรรมนวนคร (นครราชสีมา)**

ผลกระทบสิ่งแวดล้อม	สถานที่ติดตามตรวจสอบ	วันที่ดำเนินการ
<b>1. ด้านคุณภาพอากาศ</b> <ul style="list-style-type: none"> <li>ฝุ่นละอองขนาดเล็กไม่เกิน 10 ไมครอน เฉลี่ย 24 ชั่วโมง (PM-10)</li> <li>ฝุ่นละอองรวม เฉลี่ย 24 ชั่วโมง (TSP)</li> <li>ทิศทางและความเร็วลม</li> </ul>	<ul style="list-style-type: none"> <li>จำนวน 1 สถานี บริเวณทางเข้าเขตส่งเสริมอุตสาหกรรมนวนคร (นครราชสีมา)</li> </ul>	ตรวจวัด 7 วันต่อเนื่อง ครอบคลุมวันทำการ และวันหยุด : 3-10 พฤศจิกายน พ.ศ. 2565
<b>2. ด้านเสียง</b> <ul style="list-style-type: none"> <li>ระดับเสียงเฉลี่ย 5 นาที (<math>L_{Aeq} 5 \text{ min.}</math>)</li> <li>ระดับเสียงเฉลี่ย 1 ชั่วโมง (<math>L_{Aeq} 1 \text{ hr.}</math>)</li> <li>ระดับเสียงเฉลี่ย 8 ชั่วโมง (<math>L_{Aeq} 8 \text{ hr.}</math>)</li> <li>ระดับเสียงเฉลี่ย 24 ชั่วโมง (<math>L_{Aeq} 24 \text{ hr.}</math>)</li> <li>ระดับเสียงสูงสุด (<math>L_{Amax}</math>)</li> <li>ระดับเสียงเปอร์เซ็นต์ไทม์ที่ 90 (<math>L_{A90}</math>)</li> </ul>	<ul style="list-style-type: none"> <li>จำนวน 1 สถานี บริเวณทางเข้าเขตส่งเสริมอุตสาหกรรมนวนคร (นครราชสีมา)</li> </ul>	ตรวจวัด 7 วันต่อเนื่อง ครอบคลุมวันทำการ และวันหยุด : 3-10 พฤศจิกายน พ.ศ. 2565
<b>3. ด้านคุณภาพน้ำและการระบายน้ำ</b> <p><b>3.1 การติดตามตรวจสอบคุณภาพน้ำทั้งจากการทดสอบด้วยวิธีทางชลสถิต</b></p> <ul style="list-style-type: none"> <li>ความเป็นกรด-ด่าง (pH)</li> <li>ของแข็งแขวนลอย (SS)</li> <li>อุณหภูมิ (Temperature)</li> </ul>	<ul style="list-style-type: none"> <li>จุดปล่อยน้ำทั้งจากการทดสอบการรั่วไหลของท่อทางชลสถิต (Hydrostatic Test) ลงสู่รางระบายน้ำของเขตส่งเสริมอุตสาหกรรมนวนคร (นครราชสีมา)</li> </ul>	2 ธันวาคม พ.ศ. 2565
<p><b>3.2 การติดตามตรวจสอบสภาพการระบายน้ำและน้ำท่วมขัง</b></p> <ul style="list-style-type: none"> <li>สภาพการระบายน้ำและน้ำท่วมขังในบริเวณพื้นที่ปฏิบัติงาน</li> </ul>	<ul style="list-style-type: none"> <li>ตลอดแนวพื้นที่ก่อสร้าง</li> </ul>	ตลอดระยะเวลาก่อสร้าง
<b>4. ด้านการคมนาคมขนส่ง</b> <ul style="list-style-type: none"> <li>สถิติการเกิดอุบัติเหตุจากการคมนาคมขนส่ง</li> <li>ข้อร้องเรียนของผู้ใช้เส้นทาง</li> </ul>	<ul style="list-style-type: none"> <li>เส้นทางคมนาคมที่อยู่ในแนววงท่อส่งก๊าซธรรมชาติหรืออยู่ในแนวตัดผ่านและเส้นทางที่ใช้ลำเลียงวัสดุ อุปกรณ์ และเครื่องจักร</li> <li>พื้นที่ก่อสร้าง และพื้นที่ก่อกำบังวัสดุอุปกรณ์พื้นที่ก่อสร้าง</li> </ul>	ตลอดระยะเวลาก่อสร้าง
<b>5. ด้านการจัดการของเสีย</b> <ul style="list-style-type: none"> <li>ปริมาณและประเภทของเสียจากกิจกรรมก่อสร้าง</li> </ul>	<ul style="list-style-type: none"> <li>พื้นที่ก่อสร้างตลอดแนววงท่อส่งก๊าซธรรมชาติและบริเวณสำนักงานชั่วคราว/พื้นที่เก็บท่อ/วัสดุอุปกรณ์ของโครงการ</li> </ul>	ตลอดระยะเวลาก่อสร้าง

**ตารางที่ 3-1 (ต่อ) การดำเนินการติดตามตรวจสอบผลกระทบสิ่งแวดล้อม โครงการวางระบบจำหน่าย  
ก๊าซธรรมชาติไปยังเขตส่งเสริมอุตสาหกรรมนวนคร (นครราชสีมา)**

ผลกระทบสิ่งแวดล้อม	สถานที่ติดตามตรวจสอบ	ระยะเวลา
<b>6. ด้านสังคมและการมีส่วนร่วมของประชาชน</b> - ข้อคิดเห็นและข้อร้องเรียนจากชุมชนที่เกิดขึ้นจาก การดำเนินโครงการบริเวณพื้นที่ก่อสร้าง	- กลุ่มหน่วยงานราชการ สถาบัน และองค์กร กลุ่ม ผู้นำชุมชน กลุ่มครัวเรือน ร้านค้า และสถาน ประกอบการ ในระยะ 300 เมตร จากกึ่งกลาง แนววางท่อส่งก๊าซฯ	ตลอดระยะเวลาก่อสร้าง
<b>7. ด้านสาธารณสุข อาชีวอนามัย และความปลอดภัย</b> - สถิติอุบัติเหตุ การเจ็บป่วย และการบาดเจ็บใน ระหว่างการปฏิบัติงาน	- พื้นที่ก่อสร้างโครงการ	เดือนละ 1 ครั้ง ตลอดระยะเวลาก่อสร้าง

**ตารางที่ 3-2 ค่าพิกัดทางภูมิศาสตร์ของจุดติดตามตรวจสอบผลกระทบสิ่งแวดล้อม โครงการวางระบบจำหน่าย  
ก๊าซธรรมชาติไปยังเขตส่งเสริมอุตสาหกรรมนวนคร (นครราชสีมา)**

สถานีตรวจวัด	พิกัดจุดเก็บตัวอย่าง		
	UTM	Easting (x)	Northing (y)
<b>ด้านคุณภาพอากาศ</b>			
- บริเวณทางเข้าเขตส่งเสริมอุตสาหกรรมนวนคร (นครราชสีมา)	47P	811848	1649002
<b>ด้านเสียง</b>			
- บริเวณทางเข้าเขตส่งเสริมอุตสาหกรรมนวนคร (นครราชสีมา)	47P	811880	1648943
<b>ด้านคุณภาพน้ำและการระบายน้ำ</b>			
- บริเวณจุดปล่อยน้ำทิ้งจากการทดสอบ Hydrostatic Test ภายในพื้นที่ ก่อสร้างโครงการ	47P	812225	1648630

### 3.1 ผลการติดตามตรวจสอบด้านคุณภาพอากาศ

โครงการฯ มีแผนดำเนินการติดตามตรวจสอบคุณภาพอากาศตามที่กำหนดในรายงานการประเมินผลกระทบสิ่งแวดล้อม โดยได้ดำเนินการตรวจวัดคุณภาพอากาศในบรรยากาศโดยทั่วไป จำนวน 1 สถานี บริเวณทางเข้าเขตส่งเสริมอุตสาหกรรมนวนคร (นครราชสีมา) ซึ่งได้ดำเนินการตรวจวัดในวันที่ 3-10 พฤศจิกายน พ.ศ. 2565 (รูปที่ 3-1) พบว่า ปริมาณฝุ่นละอองรวม (TSP) และฝุ่นละอองขนาดเล็กกว่า 10 ไมครอน (PM-10) เฉลี่ย 24 ชั่วโมง มีค่าอยู่ระหว่าง 0.096-0.137 และ 0.021-0.062 มิลลิกรัมต่อลูกบาศก์เมตร ตามลำดับ สำหรับความเร็วและทิศทางลม ลมส่วนใหญ่เป็นลมที่พัดมาจากทิศตะวันออก (E) มีความเร็วลม อยู่ระหว่าง 0.7-2.5 เมตรต่อวินาที เมื่อเปรียบเทียบกับค่ามาตรฐาน พบว่า ปริมาณฝุ่นละอองรวม (TSP) และฝุ่นละอองขนาดเล็กกว่า 10 ไมครอน (PM-10) เฉลี่ย 24 ชั่วโมง มีค่าอยู่ในเกณฑ์มาตรฐานกำหนด ตามประกาศคณะกรรมการสิ่งแวดล้อมแห่งชาติ ฉบับที่ 24 (พ.ศ. 2547) เรื่อง กำหนดมาตรฐานคุณภาพอากาศในบรรยากาศโดยทั่วไป ออกตามความในพระราชบัญญัติส่งเสริมและรักษาคุณภาพสิ่งแวดล้อมแห่งชาติ พ.ศ. 2535 ประกาศในราชกิจจานุเบกษา เล่ม 121 ตอนพิเศษ 104 ง. วันที่ 22 กันยายน พ.ศ. 2547 ดังแสดงในตารางที่ 3-3 ถึงตารางที่ 3-5, รูปที่ 3-2 ถึงรูปที่ 3-4, ภาคผนวก 16-1 และภาคผนวก 16-4



รูปที่ 3-1 การติดตามตรวจสอบด้านคุณภาพอากาศ  
บริเวณทางเข้าเขตส่งเสริมอุตสาหกรรมนวนคร (นครราชสีมา)

### ตารางที่ 3-3 ผลการตรวจวัดปริมาณฝุ่นละอองรวม (TSP) เฉลี่ย 24 ชั่วโมง

โครงการ: โครงการวางระบบจำหน่ายก๊าซธรรมชาติไปยังเขตส่งเสริมอุตสาหกรรมนวนคร (นครราชสีมา)  
จัดทำรายงานโดย: นางสาวแสงจันทร์ บุญเกตุ  
ช่วงเวลาตรวจวัดระหว่าง: วันที่ 3-10 พฤศจิกายน พ.ศ. 2565  
ตำแหน่งพิกัด UTM ของจุดตรวจวัด: 47P 811848E 1649002N ชื่อจุดตรวจวัด: บริเวณทางเข้าเขตส่งเสริมอุตสาหกรรมนวนคร (นครราชสีมา)  
รุ่นของเครื่องมือตรวจวิเคราะห์ (Analyzer Model และ Serial No.): 1221-36-W/M  
รุ่นของอุปกรณ์สอบเทียบ (Calibrator Model และ Serial No.): G25A/158M  
รุ่น/รหัสของอุปกรณ์ Gas Cylinder ที่ใช้ในการสอบเทียบ (Calibration Gas Cylinder I.D.): -  
วันที่ตรวจรับรอง (Certified Date): 5 กรกฎาคม พ.ศ. 2565  
ความเข้มข้นที่ทำการสอบเทียบ (Concentration (ppm)): -  
วันหมดอายุการสอบเทียบ (Expire Date): 4 กรกฎาคม พ.ศ. 2567

วัน/ เดือน/ ปี	ค่าเฉลี่ยผลการตรวจวัดปริมาณฝุ่นละอองรวม (มิลลิกรัมต่อลูกบาศก์เมตร)
	บริเวณทางเข้าเขตส่งเสริมอุตสาหกรรมนวนคร (นครราชสีมา)
3-4 พ.ย. 65	0.113
4-5 พ.ย. 65	0.135
5-6 พ.ย. 65	0.098
6-7 พ.ย. 65	0.117
7-8 พ.ย. 65	0.096
8-9 พ.ย. 65	0.129
9-10 พ.ย. 65	0.137
ค่าต่ำสุด 24 ชั่วโมง	0.096
ค่าสูงสุด 24 ชั่วโมง	0.137
ค่ามาตรฐาน 24 ชั่วโมง <sup>1/</sup>	ไม่เกิน 0.33 (มิลลิกรัม/ ลูกบาศก์เมตร)

หมายเหตุ: ผลการตรวจวัดเฉลี่ย 24 ชั่วโมง  
<sup>1/</sup> ประกาศคณะกรรมการสิ่งแวดล้อมแห่งชาติ ฉบับที่ 24 (พ.ศ. 2547) เรื่อง กำหนดมาตรฐานคุณภาพอากาศในบรรยากาศโดยทั่วไป ออกตามความในพระราชบัญญัติส่งเสริมและรักษาคุณภาพสิ่งแวดล้อมแห่งชาติ พ.ศ. 2535  
ประกาศในราชกิจจานุเบกษา เล่ม 121 ตอนพิเศษ 104 ง. วันที่ 22 กันยายน พ.ศ. 2547

ชื่อผู้บันทึก: นายจุมพล สวนเพชร  
ชื่อผู้ตรวจสอบ/ ควบคุม: นางสาวบุษกร เลิศกาญจนา  
ชื่อผู้ตรวจวัดและวิเคราะห์ตัวอย่าง: นายจุมพล สวนเพชร  
ชื่อผู้วิเคราะห์: นางสาวเจตจิรินทร์ ทำสะอาด เลขทะเบียนผู้วิเคราะห์: ว-145-ค-8048  
ชื่อบริษัทผู้ตรวจวัดและวิเคราะห์ตัวอย่าง: บริษัท ยูไนเต็ด แอนนาลิสต์ แอนด์ เอ็นจิเนียริง คอนซัลแตนท์ จำกัด  
เบอร์โทรศัพท์: 0 2763 2828

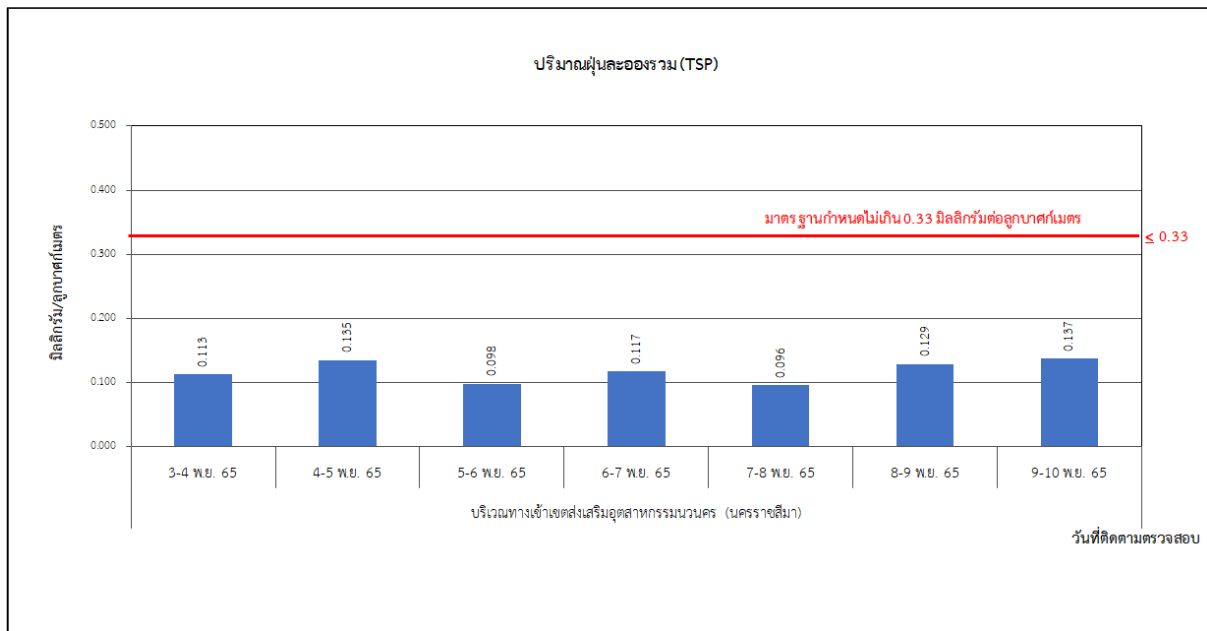
### ตารางที่ 3-4 ผลการตรวจวัดฝุ่นละอองขนาดไม่เกิน 10 ไมครอน (PM-10) เฉลี่ย 24 ชั่วโมง

โครงการ: โครงการวางระบบจำหน่ายก๊าซธรรมชาติไปยังเขตส่งเสริมอุตสาหกรรมนวนคร (นครราชสีมา)  
จัดทำรายงานโดย: นางสาวแสงจันทร์ บุญฤๅ  
ช่วงเวลาตรวจวัดระหว่าง: วันที่ 3-10 พฤศจิกายน พ.ศ. 2565  
ตำแหน่งพิกัด UTM ของจุดตรวจวัด: 47P 811848E 1649002N ชื่อจุดตรวจวัด: บริเวณทางเข้าเขตส่งเสริมอุตสาหกรรมนวนคร (นครราชสีมา)  
รุ่นของเครื่องมือตรวจวิเคราะห์ (Analyzer Model และ Serial No.): 1221-36-W/M  
รุ่นของอุปกรณ์สอบเทียบ (Calibrator Model และ Serial No.): G25A/158M  
รุ่น/รหัสของอุปกรณ์ Gas Cylinder ที่ใช้ในการสอบเทียบ (Calibration Gas Cylinder I.D.): -  
วันที่ตรวจรับรอง (Certified Date): 5 กรกฎาคม พ.ศ. 2565  
ความเข้มข้นที่ทำการสอบเทียบ (Concentration (ppm)): -  
วันหมดอายุการสอบเทียบ (Expire Date): 4 กรกฎาคม พ.ศ. 2567

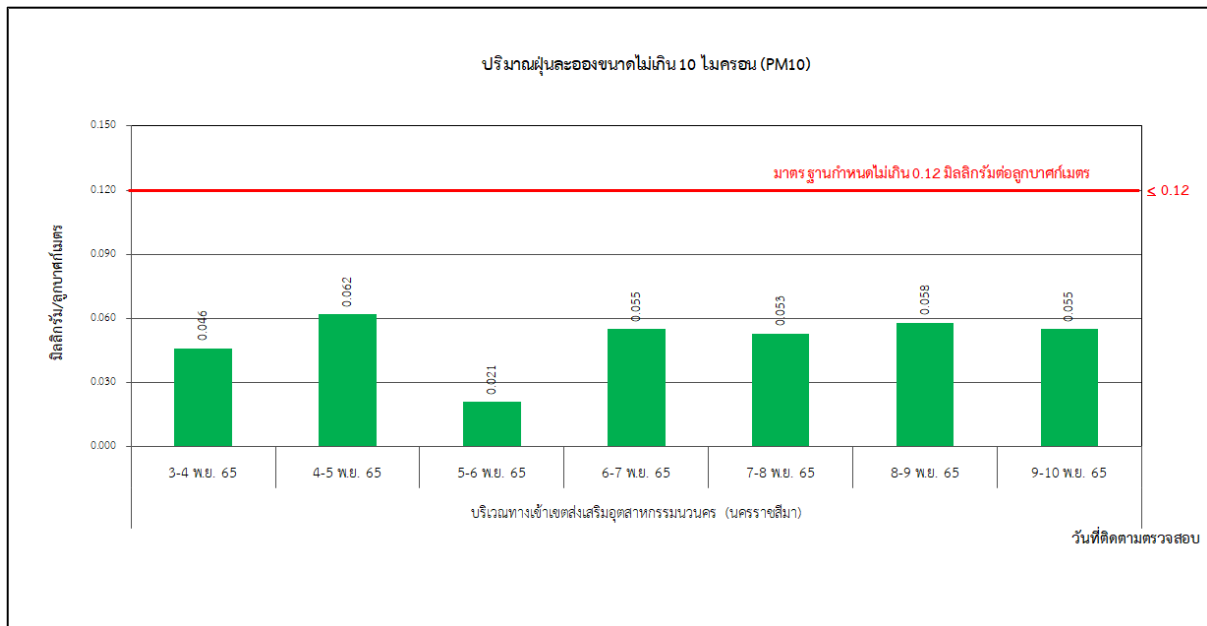
วัน/ เดือน/ ปี	ค่าเฉลี่ยผลการตรวจวัด
	ปริมาณฝุ่นละอองขนาดไม่เกิน 10 ไมครอน (PM10) (มิลลิกรัมต่อลูกบาศก์เมตร) บริเวณทางเข้าเขตส่งเสริมอุตสาหกรรมนวนคร (นครราชสีมา)
3-4 พ.ย. 65	0.046
4-5 พ.ย. 65	0.062
5-6 พ.ย. 65	0.021
6-7 พ.ย. 65	0.055
7-8 พ.ย. 65	0.053
8-9 พ.ย. 65	0.058
9-10 พ.ย. 65	0.055
ค่าต่ำสุด 24 ชั่วโมง	0.021
ค่าสูงสุด 24 ชั่วโมง	0.062
ค่ามาตรฐาน 24 ชั่วโมง <sup>1/</sup>	ไม่เกิน 0.12 (มิลลิกรัม/ ลูกบาศก์เมตร)

หมายเหตุ: ผลการตรวจวัดเฉลี่ย 24 ชั่วโมง  
<sup>1/</sup> ประกาศคณะกรรมการสิ่งแวดล้อมแห่งชาติ ฉบับที่ 24 (พ.ศ. 2547) เรื่อง กำหนดมาตรฐานคุณภาพอากาศในบรรยากาศโดยทั่วไป ออกตามความในพระราชบัญญัติส่งเสริมและรักษาคุณภาพสิ่งแวดล้อมแห่งชาติ พ.ศ. 2535  
ประกาศในราชกิจจานุเบกษา เล่ม 121 ตอนพิเศษ 104 ง. วันที่ 22 กันยายน พ.ศ. 2547

ชื่อผู้บันทึก: นายจุมพล สวนเพชร  
ชื่อผู้ตรวจสอบ/ ควบคุม: นางสาวบุษกร เลิศกาญจนา  
ชื่อผู้ตรวจวัดและวิเคราะห์ตัวอย่าง: นายจุมพล สวนเพชร  
ชื่อผู้วิเคราะห์: นางสาวเจตจิรินทร์ ทำสะอาด เลขทะเบียนผู้วิเคราะห์: ว-145-ค-8048  
ชื่อบริษัทผู้ตรวจวัดและวิเคราะห์ตัวอย่าง: บริษัท ยูโนเด็ค แอนนาลิสต์ แอนด์ เอ็นจิเนียริง คอนซัลแตนท์ จำกัด  
เบอร์โทรศัพท์: 0 2763 2828



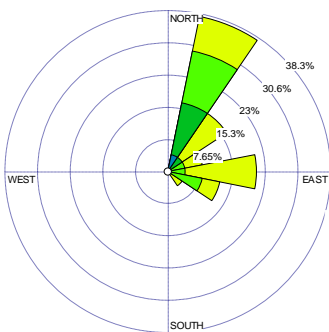
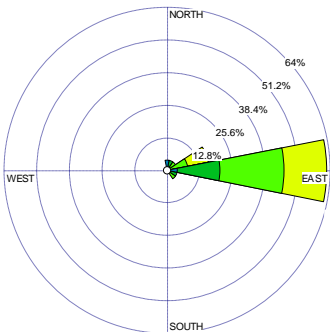
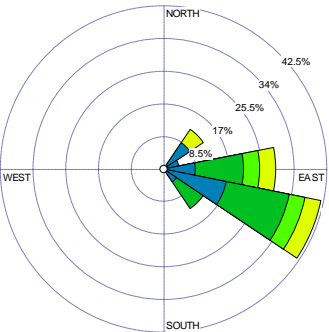
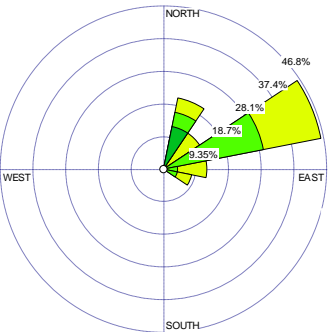
**รูปที่ 3-2 ปริมาณฝุ่นละอองรวมเฉลี่ย 24 ชั่วโมง (TSP)**  
**บริเวณทางเข้าเขตส่งเสริมอุตสาหกรรมนวนคร (นครราชสีมา)**



**รูปที่ 3-3 ปริมาณฝุ่นละอองขนาดเล็กไม่เกิน 10 ไมครอน เฉลี่ย 24 ชั่วโมง (PM-10)**  
**บริเวณทางเข้าเขตส่งเสริมอุตสาหกรรมนวนคร (นครราชสีมา)**

ตารางที่ 3-5 ผลการตรวจวัดความเร็วและทิศทางลม

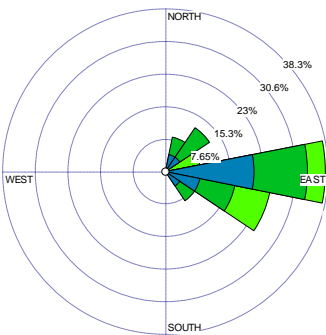
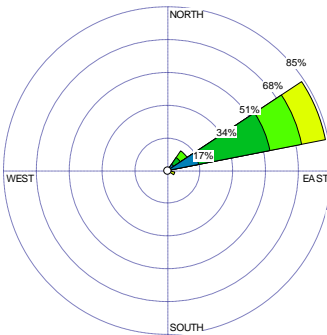
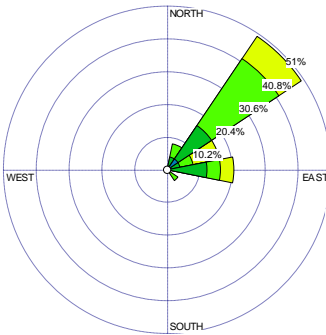
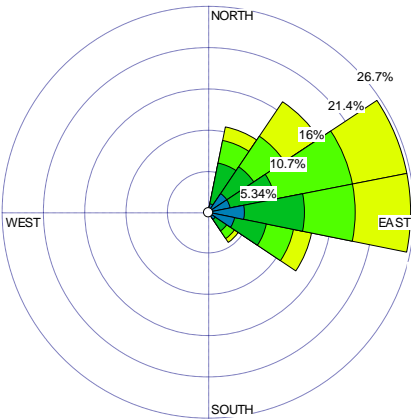
โครงการ: โครงการวางระบบจำหน่ายก๊าซธรรมชาติไปยังเขตส่งเสริมอุตสาหกรรมนวนคร (นครราชสีมา)  
จัดทำรายงานโดย: นางสาวแสงจันทร์ บุญเกิด  
ช่วงวันที่ทำการตรวจวัด: ระหว่างวันที่ 3-10 พฤศจิกายน พ.ศ. 2565  
ตำแหน่งพิกัด UTM ของจุดตรวจวัด: 47P 811848E 1649002N ชื่อจุดตรวจวัด: บริเวณทางเข้าเขตส่งเสริมอุตสาหกรรมนวนคร (นครราชสีมา)

เวลา	ผลการตรวจวัดความเร็วและทิศทางลม							
	3-4 พ.ย. 65		4-5 พ.ย. 65		5-6 พ.ย. 65		6-7 พ.ย. 65	
	ความเร็ว	ทิศทาง	ความเร็ว	ทิศทาง	ความเร็ว	ทิศทาง	ความเร็ว	ทิศทาง
07:00-08:00 น.	0.8	NNE	1.4	NNE	2.1	NE	2.0	ESE
08:00-09:00 น.	1.0	NNE	1.5	NE	2.0	E	1.9	ESE
09:00-10:00 น.	1.6	NNE	0.9	N	1.8	ESE	2.0	ENE
10:00-11:00 น.	1.3	NNE	1.0	E	1.2	E	2.3	E
11:00-12:00 น.	2.0	NNE	1.0	E	1.2	ESE	1.7	ENE
12:00-13:00 น.	1.6	NNE	0.8	E	1.1	SE	1.6	ENE
13:00-14:00 น.	1.4	NNE	1.1	ESE	0.9	NE	1.6	ENE
14:00-15:00 น.	2.0	NE	1.5	E	0.8	ENE	1.8	ENE
15:00-16:00 น.	1.8	NNE	1.3	E	0.9	NE	1.9	ENE
16:00-17:00 น.	2.0	NE	1.7	E	0.7	E	2.0	NE
17:00-18:00 น.	1.4	NE	1.9	E	0.8	ESE	2.5	ENE
18:00-19:00 น.	2.0	NE	1.7	SE	1.0	E	1.9	ENE
19:00-20:00 น.	2.1	ENE	1.5	E	0.8	E	1.8	E
20:00-21:00 น.	2.0	E	1.7	ENE	0.9	ESE	2.2	ENE
21:00-22:00 น.	1.9	E	2.2	E	1.2	ESE	2.3	E
22:00-23:00 น.	1.8	ESE	1.4	E	0.7	ESE	1.8	ENE
23:00-00:00 น.	2.3	E	1.5	ENE	1.0	SE	2.2	ENE
00:00-01:00 น.	1.6	ESE	1.7	E	1.0	ESE	2.1	NE
01:00-02:00 น.	2.2	E	2.3	ENE	0.9	SE	2.1	NE
02:00-03:00 น.	2.0	SE	2.2	E	0.9	ESE	2.0	NNE
03:00-04:00 น.	2.1	E	1.6	E	1.2	E	1.2	NNE
04:00-05:00 น.	2.0	ESE	2.3	E	1.4	ESE	1.5	NNE
05:00-06:00 น.	1.6	ENE	2.0	ENE	2.1	ESE	1.0	NNE
06:00-07:00 น.	2.1	NNE	2.1	E	1.7	E	1.1	NNE
หน่วย	เมตร/วินาที	-	เมตร/วินาที	-	เมตร/วินาที	-	เมตร/วินาที	-
ผังลม  WIND SPEED (m/s)  ■ >= 4.00 ■ 3.00 - 4.00 ■ 2.00 - 3.00 ■ 1.50 - 2.00 ■ 1.00 - 1.50 ■ 0.30 - 1.00								
รูปที่ 3-4 แสดงข้อมูล Wind rose								



ตารางที่ 3-5 (ต่อ) ผลการตรวจวัดความเร็วและทิศทางลม

โครงการ: โครงการวางระบบจำหน่ายก๊าซธรรมชาติไปยังเขตส่งเสริมอุตสาหกรรมนวนคร (นครราชสีมา)  
จัดทำรายงานโดย: นางสาวแสงจันทร์ บุญเกิด  
ช่วงวันที่ทำการตรวจวัด: ระหว่างวันที่ 3-10 พฤศจิกายน พ.ศ. 2565  
ตำแหน่งพิกัด UTM ของจุดตรวจวัด: 47P 811848E 1649002N ชื่อจุดตรวจวัด: บริเวณทางเข้าเขตส่งเสริมอุตสาหกรรมนวนคร (นครราชสีมา)

เวลา	ผลการตรวจวัดความเร็วและทิศทางลม					
	7-8 พ.ย. 65		8-9 พ.ย. 65		9-10 พ.ย. 65	
	ความเร็ว	ทิศทาง	ความเร็ว	ทิศทาง	ความเร็ว	ทิศทาง
07:00-08:00 น.	1.0	NNE	1.0	ENE	1.9	ENE
08:00-09:00 น.	0.8	NNE	0.9	NE	2.1	ENE
09:00-10:00 น.	1.1	NE	1.4	ENE	1.6	NE
10:00-11:00 น.	0.9	NE	1.7	ENE	2.4	NE
11:00-12:00 น.	1.2	NE	2.2	ENE	1.7	NE
12:00-13:00 น.	1.7	ENE	2.2	ENE	1.5	NE
13:00-14:00 น.	1.8	ENE	1.5	NE	1.7	NE
14:00-15:00 น.	1.9	E	1.3	ENE	1.1	NE
15:00-16:00 น.	1.5	ESE	1.7	ENE	0.8	NE
16:00-17:00 น.	1.8	ESE	2.0	ESE	1.4	NE
17:00-18:00 น.	1.0	SE	1.5	ENE	1.3	NNE
18:00-19:00 น.	1.1	ESE	1.5	ENE	2.0	NE
19:00-20:00 น.	1.0	E	2.1	ENE	1.6	NNE
20:00-21:00 น.	0.7	SE	1.3	ENE	1.4	E
21:00-22:00 น.	1.1	E	1.3	NE	1.9	SE
22:00-23:00 น.	0.7	ESE	1.2	ENE	2.0	E
23:00-00:00 น.	0.8	ESE	0.8	ENE	1.4	E
00:00-01:00 น.	0.7	E	1.2	ENE	1.5	E
01:00-02:00 น.	1.1	ESE	1.2	ENE	1.2	E
02:00-03:00 น.	0.9	E	0.9	ENE	1.4	ENE
03:00-04:00 น.	1.1	E	1.2	ENE	2.2	ENE
04:00-05:00 น.	0.9	E	0.8	ENE	1.9	NE
05:00-06:00 น.	0.8	E	0.9	ENE	1.4	NE
06:00-07:00 น.	0.9	E	1.2	ENE	1.8	NE
หน่วย	เมตร/วินาที	-	เมตร/วินาที	-	เมตร/วินาที	-
ผังลม						
ข้อสรุป	ทิศทางลมส่วนใหญ่พัดมาจากทิศตะวันออก (E) ความเร็วลมส่วนใหญ่ มีค่าอยู่ระหว่าง 0.7-25 เมตร/วินาที					
			รูปที่ 3-4 (ต่อ) แสดงข้อมูล Wind rose			

ชื่อผู้บันทึก: นายจุฬพล สวนเพชร  
ชื่อผู้ตรวจสอบ/ ควบคุม: นายศิลา บรรจงใจรักษ์  
ชื่อผู้ตรวจวัดและวิเคราะห์ตัวอย่าง: นายจุฬพล สวนเพชร  
ชื่อผู้วิเคราะห์: นายศิลา บรรจงใจรักษ์ เลขทะเบียนผู้วิเคราะห์: ว-145-ค-4666  
ชื่อบริษัทผู้ตรวจวัดและวิเคราะห์ตัวอย่าง: บริษัท ยูโนเด็ต แอนนาลิสต์ แอนด์ เอ็นจิเนียริง คอนซัลแตนท์ จำกัด  
เบอร์โทรศัพท์: 0 2763 2828

### 3.2 ผลการติดตามตรวจสอบด้านเสียง

โครงการฯ มีแผนดำเนินการติดตามตรวจสอบระดับเสียงตามที่กำหนดในรายงานการประเมินผลกระทบสิ่งแวดล้อม โดยได้ดำเนินการตรวจวัดระดับเสียง บริเวณพื้นที่ชุมชนใกล้เคียงพื้นที่ก่อสร้างของโครงการ จำนวน 1 สถานี คือ บริเวณทางเข้าเขตส่งเสริมอุตสาหกรรมนวนคร (นครราชสีมา) ซึ่งดำเนินการตรวจวัดในช่วงระหว่างวันที่ 3-10 พฤศจิกายน พ.ศ. 2565 (รูปที่ 3-5) พบว่า ระดับเสียงเฉลี่ย 5 นาที ( $L_{Aeq\ 5\ min}$ ) มีค่าอยู่ระหว่าง 41.1-67.6 เดซิเบลเอ ระดับเสียงเฉลี่ย 1 ชั่วโมง ( $L_{Aeq\ 1\ hour}$ ) มีค่าอยู่ระหว่าง 47.0-61.6 เดซิเบลเอ ระดับเสียงเฉลี่ย 8 ชั่วโมง ( $L_{Aeq\ 8\ hours}$ ) มีค่าอยู่ระหว่าง 50.5-60.3 เดซิเบลเอ ระดับเสียงเฉลี่ย 24 ชั่วโมง ( $L_{Aeq\ 24\ hours}$ ) มีค่าอยู่ระหว่าง 53.8-58.4 เดซิเบลเอ ระดับเสียงสูงสุด ( $L_{Amax}$ ) มีค่าอยู่ระหว่าง 60.4-86.0 เดซิเบลเอ และระดับเสียงเปอร์เซ็นต์ไทล์ที่ 90 ( $L_{A90}$ ) มีค่าอยู่ระหว่าง 40.3-57.4 เดซิเบลเอ

เมื่อเปรียบเทียบกับค่ามาตรฐานตามประกาศคณะกรรมการสิ่งแวดล้อมแห่งชาติฉบับที่ 15 (พ.ศ. 2540) เรื่อง กำหนดมาตรฐานระดับเสียงโดยทั่วไป ที่กำหนดให้ระดับเสียงเฉลี่ย 24 ชั่วโมง และระดับเสียงสูงสุด มีค่าไม่เกิน 70 เดซิเบล (เอ) และ 115 เดซิเบล (เอ) ตามลำดับ พบว่าระดับเสียงเฉลี่ย 24 ชั่วโมง ( $L_{Aeq\ 24\ hours}$ ) และระดับเสียงสูงสุด ( $L_{Amax}$ ) มีค่าอยู่ในเกณฑ์มาตรฐานกำหนด สำหรับระดับเสียงเฉลี่ย 5 นาที ( $L_{Aeq\ 5\ min}$ ) ระดับเสียงเฉลี่ย 1 ชั่วโมง ( $L_{Aeq\ 1\ hour}$ ) ระดับเสียงเฉลี่ย 8 ชั่วโมง ( $L_{Aeq\ 8\ hours}$ ) และระดับเสียงเปอร์เซ็นต์ไทล์ที่ 90 ( $L_{A90}$ ) ปัจจุบันยังไม่มีข้อกำหนดมาตรฐานเพื่อควบคุม รายละเอียดดังแสดงในตารางที่ 3-6 ถึง ตารางที่ 3-7, รูปที่ 3-6 ถึงรูปที่ 3-7, ภาคผนวก 16-2 และภาคผนวก 16-4



รูปที่ 3-5 การติดตามตรวจสอบด้านเสียง  
บริเวณทางเข้าเขตส่งเสริมอุตสาหกรรมนวนคร (นครราชสีมา)

ตารางที่ 3-6 ผลการตรวจวัดระดับเสียง

โครงการ:	โครงการวางระบบจำหน่ายก๊าซธรรมชาติไปยังเขตส่งเสริมอุตสาหกรรมนวนคร (นครราชสีมา)			
จัดทำรายงานโดย:	นางสาวแสงจันทร์ บุญเกตุ			
ช่วงวันที่ทำการตรวจวัด:	ระหว่างวันที่ 3-10 พฤศจิกายน พ.ศ. 2565			
ตำแหน่งพิกัด UTM ของจุดตรวจวัด:	47P 811880E 1648943N	ชื่อจุดตรวจวัด: บริเวณทางเข้าเขตส่งเสริมอุตสาหกรรมนวนคร (นครราชสีมา)		
รุ่นของอุปกรณ์ตรวจวัด (SLM Model และ Serial No.):	LxT2/0005304			
รุ่นของอุปกรณ์สอบเทียบ (Calibrator Model และ Serial No.):	CAL150/6306			
ระดับเสียงอ้างอิงในการสอบเทียบ (Calibration Ref dB (A)):	94 dB(A)	ค่าที่อ่านได้จากเครื่องวัดเสียง Sound Level Meter (SLM Reading dB (A) และ SLM Adjust dB (A)): 94 dB(A)		
วันที่ตรวจรับรอง (Certified Date):	8 มิถุนายน 2565	เลขที่เอกสารการสอบเทียบ (Cal Sheet No.): 22-ACT-372		

ช่วงเวลา (น.)	ค่าระดับเสียง (Sound Pressure Level) dB(A)															
	3-4 พ.ย. 65				4-5 พ.ย. 65				5-6 พ.ย. 65				6-7 พ.ย. 65			
	L <sub>Aeq</sub> 1 hr	L <sub>Aeq</sub> 8 hr	L <sub>Amax</sub>	L <sub>A90</sub>	L <sub>Aeq</sub> 1 hr	L <sub>Aeq</sub> 8 hr	L <sub>Amax</sub>	L <sub>A90</sub>	L <sub>Aeq</sub> 1 hr	L <sub>Aeq</sub> 8 hr	L <sub>Amax</sub>	L <sub>A90</sub>	L <sub>Aeq</sub> 1 hr	L <sub>Aeq</sub> 8 hr	L <sub>Amax</sub>	L <sub>A90</sub>
07:00-08:00 น.	58.2	-	70.7	53.5	58.0	-	79.1	53.0	56.7	-	70.4	52.8	59.0	-	73.0	54.2
08:00-09:00 น.	57.7	-	71.4	54.0	56.4	-	70.9	52.1	56.1	-	70.7	52.1	57.9	-	70.7	53.7
09:00-10:00 น.	58.3	-	79.5	52.5	57.2	-	76.2	52.0	57.5	-	79.1	52.9	58.0	-	74.2	53.7
10:00-11:00 น.	55.4	-	75.1	51.0	55.1	-	70.1	50.7	55.2	-	79.6	50.4	56.6	-	70.5	53.1
11:00-12:00 น.	55.3	-	72.3	50.9	56.5	-	70.5	53.0	55.5	-	69.7	51.8	55.9	-	74.6	52.4
12:00-13:00 น.	56.7	-	71.7	52.1	56.2	-	68.1	52.8	56.2	-	74.0	52.9	56.6	-	69.7	52.1
13:00-14:00 น.	55.7	-	72.2	51.2	58.3	-	74.5	54.3	55.4	-	66.9	51.8	58.4	-	72.3	52.7
14:00-15:00 น.	58.0	57.1	76.8	53.2	59.3	57.3	77.6	55.6	59.1	56.6	77.6	55.8	59.0	57.8	76.0	54.9
15:00-16:00 น.	59.3	-	74.8	55.0	58.3	-	74.5	54.5	59.5	-	73.6	55.2	58.9	-	73.4	55.8
16:00-17:00 น.	59.2	-	76.2	53.6	56.9	-	68.5	53.0	58.0	-	76.2	52.9	61.0	-	75.2	57.0
17:00-18:00 น.	57.8	-	71.0	54.1	57.5	-	75.7	52.3	57.1	-	72.8	52.0	60.6	-	77.5	56.3
18:00-19:00 น.	60.3	-	86.0	54.7	56.6	-	70.4	50.9	56.4	-	74.7	49.3	58.8	-	82.8	52.9
19:00-20:00 น.	57.3	-	80.6	51.8	56.6	-	78.4	48.8	54.0	-	75.6	45.7	56.1	-	71.6	49.6
20:00-21:00 น.	55.2	-	73.0	47.8	54.4	-	78.9	46.5	56.7	-	76.9	49.9	55.5	-	72.7	48.7
21:00-22:00 น.	53.9	-	67.2	48.1	51.8	-	73.0	44.7	58.9	-	76.5	56.5	59.8	-	80.2	51.9
22:00-23:00 น.	52.4	57.6	70.2	47.2	49.1	55.9	66.4	43.3	51.9	57.1	70.4	45.8	52.6	58.6	61.2	47.9
23:00-00:00 น.	51.9	-	72.3	45.9	49.9	-	65.9	42.8	54.0	-	74.8	49.4	51.3	-	66.9	44.0
00:00-01:00 น.	52.3	-	74.7	46.0	48.9	-	68.6	42.1	53.8	-	75.8	45.2	50.4	-	67.6	42.2
01:00-02:00 น.	53.1	-	66.7	47.2	49.4	-	62.4	43.0	51.7	-	69.3	45.0	48.7	-	65.8	41.4
02:00-03:00 น.	54.6	-	70.2	47.2	53.0	-	65.7	44.5	53.7	-	72.3	46.6	50.8	-	67.5	42.4
03:00-04:00 น.	54.4	-	70.7	47.5	53.2	-	66.2	47.0	53.5	-	71.5	49.4	49.2	-	76.7	40.3
04:00-05:00 น.	52.9	-	68.3	47.5	54.3	-	70.1	49.7	55.7	-	74.2	49.8	47.0	-	61.9	40.3
05:00-06:00 น.	54.5	-	65.3	50.4	53.7	-	65.4	50.1	56.4	-	75.8	52.9	47.8	-	65.9	40.9
06:00-07:00 น.	59.2	54.8	75.7	54.8	55.4	52.8	70.9	51.7	56.3	54.6	72.2	53.0	54.3	50.5	68.8	49.8
L <sub>Aeq</sub> 24 hr	56.7				55.7				56.3				56.8			
L <sub>max</sub>	86.0				79.1				79.6				82.8			
ค่ามาตรฐาน 24 ชั่วโมง <sup>1/</sup>	≤70				≤70				≤70				≤70			
ค่ามาตรฐานสูงสุด <sup>1/</sup>	≤115				≤115				≤115				≤115			

หมายเหตุ : <sup>1/</sup> ประกาศคณะกรรมการสิ่งแวดล้อมแห่งชาติ ฉบับที่ 15 (พ.ศ. 2540) เรื่องกำหนดมาตรฐานระดับเสียงทั่วไป



ตารางที่ 3-6 (ต่อ) ผลการตรวจวัดระดับเสียง

โครงการ:	โครงการวางระบบจำหน่ายก๊าซธรรมชาติไปยังเขตส่งเสริมอุตสาหกรรมนวนคร (นครราชสีมา)			
จัดทำรายงานโดย:	นางสาวแสงจันทร์ บุญเกิดุ			
ช่วงวันที่ทำการตรวจวัด:	ระหว่างวันที่ 3-10 พฤศจิกายน พ.ศ. 2565			
ตำแหน่งพิกัด UTM ของจุดตรวจวัด:	47P 811880E 1648943N	ชื่อจุดตรวจวัด: บริเวณทางเข้าเขตส่งเสริมอุตสาหกรรมนวนคร (นครราชสีมา)		
รุ่นของอุปกรณ์ตรวจวัด (SLM Model และ Serial No.):	LxT2/0005304			
รุ่นของอุปกรณ์สอบเทียบ (Calibrator Model และ Serial No.):	CAL150/6306			
ระดับเสียงอ้างอิงในการสอบเทียบ (Calibration Ref dB (A)):	94 dB(A)	ค่าที่อ่านได้จากเครื่องวัดเสียง Sound Level Meter (SLM Reading dB (A) และ SLM Adjust dB (A)): 94 dB(A)		
วันที่ตรวจรับรอง (Certified Date):	8 มิถุนายน 2565	เลขที่เอกสารการสอบเทียบ (Cal Sheet No.): 22-ACT-372		

ช่วงเวลา (น.)	ค่าระดับเสียง (Sound Pressure Level) dB(A)											
	7-8 พ.ย. 65				8-9 พ.ย. 65				9-10 พ.ย. 65			
	L <sub>Aeq</sub> 1 hr	L <sub>Aeq</sub> 8 hr	L <sub>Amax</sub>	L <sub>A90</sub>	L <sub>Aeq</sub> 1 hr	L <sub>Aeq</sub> 8 hr	L <sub>Amax</sub>	L <sub>A90</sub>	L <sub>Aeq</sub> 1 hr	L <sub>Aeq</sub> 8 hr	L <sub>Amax</sub>	L <sub>A90</sub>
07:00-08:00 น.	52.7	-	69.6	46.0	58.2	-	75.3	53.9	53.8	-	68.7	47.6
08:00-09:00 น.	51.9	-	74.9	43.0	60.1	-	73.7	52.5	56.2	-	74.6	51.2
09:00-10:00 น.	55.1	-	72.9	47.7	60.2	-	81.4	54.8	57.2	-	69.3	53.6
10:00-11:00 น.	61.6	-	84.1	56.1	61.0	-	78.4	56.4	56.5	-	71.8	53.0
11:00-12:00 น.	55.8	-	80.1	50.5	60.6	-	72.0	56.2	54.6	-	71.4	48.9
12:00-13:00 น.	56.9	-	80.9	52.2	60.5	-	72.5	57.4	56.4	-	75.1	51.3
13:00-14:00 น.	56.0	-	70.8	51.9	60.8	-	76.7	56.9	53.2	-	74.2	47.5
14:00-15:00 น.	58.2	57.0	69.7	55.6	60.7	60.3	72.2	56.4	52.0	55.3	73.7	43.0
15:00-16:00 น.	58.2	-	77.7	53.5	61.4	-	80.8	57.2	56.2	-	77.2	43.8
16:00-17:00 น.	59.2	-	76.4	55.1	59.8	-	73.6	56.5	53.4	-	73.2	50.3
17:00-18:00 น.	59.4	-	74.4	55.7	60.9	-	76.5	56.5	52.3	-	67.8	49.5
18:00-19:00 น.	58.3	-	77.5	53.5	60.2	-	74.9	56.4	54.3	-	81.0	46.3
19:00-20:00 น.	58.2	-	81.6	51.0	57.4	-	83.4	52.7	50.1	-	62.0	46.5
20:00-21:00 น.	56.8	-	70.0	52.6	58.9	-	74.8	54.7	51.6	-	66.0	45.8
21:00-22:00 น.	53.5	-	75.7	44.6	58.9	-	74.8	54.7	49.5	-	69.6	44.8
22:00-23:00 น.	53.1	57.6	70.8	43.7	52.9	59.4	61.8	51.2	50.6	52.8	73.2	44.1
23:00-00:00 น.	51.8	-	69.3	42.8	52.3	-	62.4	51.4	51.4	-	76.7	42.8
00:00-01:00 น.	52.0	-	69.1	42.9	51.2	-	60.4	50.0	50.3	-	65.5	45.0
01:00-02:00 น.	52.1	-	72.4	42.6	51.7	-	63.7	49.3	53.4	-	69.0	49.7
02:00-03:00 น.	51.8	-	71.7	43.1	48.9	-	65.8	44.8	53.4	-	78.4	51.0
03:00-04:00 น.	50.6	-	69.4	42.0	48.5	-	64.1	44.2	52.6	-	69.9	49.4
04:00-05:00 น.	49.7	-	67.1	43.4	48.7	-	70.8	43.1	53.6	-	67.4	50.6
05:00-06:00 น.	49.7	-	65.5	47.3	53.1	-	70.4	50.3	53.5	-	68.9	50.9
06:00-07:00 น.	53.4	51.5	66.4	45.8	55.3	51.8	67.7	50.0	53.8	52.9	67.1	50.5
L <sub>Aeq</sub> 24 hr	56.1				58.4				53.8			
L <sub>rmax</sub>	84.1				83.4				81.0			
ค่ามาตรฐาน 24 ชั่วโมง <sup>1/</sup>	≤70				≤70				≤70			
ค่ามาตรฐานสูงสุด <sup>1/</sup>	≤115				≤115				≤115			

หมายเหตุ : <sup>1/</sup> ประกาศคณะกรรมการสิ่งแวดล้อมแห่งชาติ ฉบับที่ 15 (พ.ศ. 2540) เรื่องกำหนดมาตรฐานระดับเสียงทั่วไป

ชื่อผู้ตรวจวัด/บริษัท:	นายจุมพล สวนเพชร	ชื่อผู้บันทึก:	นายจุมพล สวนเพชร
ชื่อผู้ตรวจสอบ/ ควบคุม:	นายศิลา บรรจงใจรักษ์	ชื่อบริษัทผู้ตรวจวัดและวิเคราะห์ตัวอย่าง:	บริษัท ยูไนเต็ด แอนนาลิสต์ แอนด์ เอ็นจิเนียริง คอนซัลแตนท์ จำกัด
ชื่อผู้วิเคราะห์:	นายศิลา บรรจงใจรักษ์	เลขทะเบียนผู้วิเคราะห์:	ว-145-ค-4666
		เบอร์โทรศัพท์:	0 2763 2828

ตารางที่ 3-7ผลการตรวจวัดระดับเสียงเฉลี่ย 5 นาที (L<sub>Aeq5 min</sub>)

โครงการ:	โครงการวางระบบจำหน่ายก๊าซธรรมชาติไปยังเขตส่งเสริมอุตสาหกรรมนวนคร (นครราชสีมา)			
จัดทำรายงานโดย:	นางสาวแสงจันทร์ บุญเกตุ			
ช่วงวันที่ทำการตรวจวัด:	ระหว่างวันที่ 3-10 พฤศจิกายน พ.ศ. 2565			
ตำแหน่งพิกัด UTM ของจุดตรวจวัด:	47P 811880E 1648943N	ชื่อจุดตรวจวัด: บริเวณทางเข้าเขตส่งเสริมอุตสาหกรรมนวนคร (นครราชสีมา)		
รุ่นของอุปกรณ์ตรวจวัด (SLM Model และ Serial No.):	LxT2/0005304			
รุ่นของอุปกรณ์สอบเทียบ (Calibrator Model และ Serial No.):	CAL150/6306			
ระดับเสียงอ้างอิงในการสอบเทียบ (Calibration Ref dB (A)):	94 dB(A)	ค่าที่อ่านได้จากเครื่องวัดเสียง Sound Level Meter (SLM Reading dB (A) และ SLM Adjust dB (A)): 94 dB(A)		
วันที่ตรวจรับรอง (Certified Date):	8 มิถุนายน 2565	เลขที่เอกสารการสอบเทียบ (Cal Sheet No.): 22-ACT-372		

ช่วงเวลา (น.)	ค่าระดับเสียง (Sound Pressure Level) dB(A)													
	3-4 พ.ย. 65		4-5 พ.ย. 65		5-6 พ.ย. 65		6-7 พ.ย. 65		7-8 พ.ย. 65		8-9 พ.ย. 65		9-10 พ.ย. 65	
	L <sub>Aeq</sub> 5 min	L <sub>A90</sub>	L <sub>Aeq</sub> 5 min	L <sub>A90</sub>	L <sub>Aeq</sub> 5 min	L <sub>A90</sub>	L <sub>Aeq</sub> 5 min	L <sub>A90</sub>	L <sub>Aeq</sub> 5 min	L <sub>A90</sub>	L <sub>Aeq</sub> 5 min	L <sub>A90</sub>	L <sub>Aeq</sub> 5 min	L <sub>A90</sub>
07:00-07:05 น.	58.1	53.3	56.4	53.0	55.0	52.5	59.1	54.4	47.5	45.3	54.1	52.2	55.8	48.0
07:05-07:10 น.	57.6	53.1	52.9	49.7	56.6	52.2	59.8	55.8	46.1	44.1	56.5	53.4	51.5	46.2
07:10-07:15 น.	57.7	54.0	60.0	53.9	56.9	53.3	57.5	53.7	54.9	47.2	59.5	57.0	53.2	47.4
07:15-07:20 น.	57.4	53.6	55.5	51.6	58.6	55.3	58.3	54.0	48.7	45.3	57.1	54.3	52.4	47.8
07:20-07:25 น.	61.3	58.2	62.1	52.6	58.5	54.4	59.9	56.8	46.5	43.8	57.2	54.2	50.8	45.3
07:25-07:30 น.	58.6	53.9	59.0	55.8	58.8	55.5	58.7	54.9	45.9	41.9	55.0	51.9	53.6	47.8
07:30-07:35 น.	58.8	54.6	59.1	55.2	56.3	52.6	55.0	51.0	50.1	45.0	56.6	53.8	54.0	48.6
07:35-07:40 น.	56.7	53.2	54.0	49.5	55.1	50.7	60.4	56.4	52.8	46.6	58.0	54.7	52.4	46.3
07:40-07:45 น.	56.9	53.3	58.5	54.7	53.5	50.3	57.2	53.8	54.6	48.9	56.3	52.3	51.9	44.2
07:45-07:50 น.	59.4	56.0	57.2	54.5	56.3	52.9	62.5	58.7	55.4	48.3	63.0	57.0	53.6	46.8
07:50-07:55 น.	57.0	53.3	56.8	52.9	57.0	54.3	57.9	53.7	56.4	48.4	57.6	53.3	54.5	48.8
07:55-08:00 น.	55.2	49.9	56.5	53.0	53.1	49.8	57.3	53.1	54.8	47.6	59.9	53.9	57.2	52.7
08:00-08:05 น.	58.9	54.5	54.3	50.1	57.6	53.0	59.8	56.8	49.3	43.4	57.0	50.5	54.3	48.9
08:05-08:10 น.	58.0	54.0	54.4	51.7	56.7	53.7	57.4	53.8	53.7	46.6	63.1	55.4	55.8	49.6
08:10-08:15 น.	57.3	54.3	56.6	52.9	53.8	50.3	59.7	56.3	54.8	48.4	63.8	54.8	58.0	52.0
08:15-08:20 น.	58.4	54.8	58.2	54.6	55.1	51.7	58.4	55.2	54.5	46.3	59.1	50.2	56.2	52.2
08:20-08:25 น.	57.0	53.9	58.6	54.5	54.7	52.0	56.8	53.0	46.8	40.0	59.2	52.6	56.4	50.7
08:25-08:30 น.	58.2	52.9	53.0	49.5	54.4	52.1	57.6	52.4	46.2	41.0	57.8	53.1	57.4	51.3
08:30-08:35 น.	56.3	53.1	59.4	55.9	56.9	54.0	57.2	54.6	47.3	41.6	58.4	51.9	56.4	51.9
08:35-08:40 น.	56.3	52.1	57.3	53.1	56.7	52.0	57.4	53.1	48.2	40.5	58.0	51.5	55.8	51.5
08:40-08:45 น.	55.6	52.3	55.8	51.8	55.0	51.2	57.8	53.5	49.9	41.2	61.7	56.0	56.1	51.0
08:45-08:50 น.	58.5	54.9	54.5	51.8	52.3	48.5	55.4	51.2	50.0	42.8	57.7	52.4	56.2	50.9
08:50-08:55 น.	58.1	53.4	53.5	49.6	59.3	56.0	58.5	54.2	51.4	43.2	61.0	55.5	55.9	51.6
08:55-09:00 น.	58.4	54.8	55.2	52.4	55.6	52.1	56.3	52.3	55.9	43.1	57.0	51.1	53.8	49.9
09:00-09:05 น.	56.2	52.9	58.7	55.0	57.2	52.3	57.6	53.8	41.1	37.1	61.9	56.0	54.9	50.9
09:05-09:10 น.	52.1	48.2	58.9	55.5	54.3	50.6	58.8	55.7	47.0	40.1	61.3	51.1	58.5	54.8
09:10-09:15 น.	59.6	55.9	53.1	48.6	59.7	54.7	60.7	57.6	43.2	40.1	59.8	54.1	58.2	54.6
09:15-09:20 น.	56.0	51.9	54.7	50.9	55.4	51.2	56.0	52.5	46.2	41.9	61.4	54.4	56.6	52.2

ตารางที่ 3-7      (ต่อ) ผลการตรวจวัดระดับเสียงเฉลี่ย 5 นาที (L<sub>Aeq5 min</sub>)

โครงการ:

โครงการวางระบบจำหน่ายก๊าซธรรมชาติไปยังเขตส่งเสริมอุตสาหกรรมนวนคร (นครราชสีมา)

จัดทำรายงานโดย:

นางสาวแสงจันทร์ บุญเกตุ

ช่วงวันที่ทำการตรวจวัด:

ระหว่างวันที่ 3-10 พฤศจิกายน พ.ศ. 2565

ตำแหน่งพิกัด UTM ของจุดตรวจวัด:

47P 811880E 1648943N      ชื่อจุดตรวจวัด: บริเวณทางเข้าเขตส่งเสริมอุตสาหกรรมนวนคร (นครราชสีมา)

รุ่นของอุปกรณ์ตรวจวัด (SLM Model และ Serial No.):

LxT2/0005304

รุ่นของอุปกรณ์สอบเทียบ (Calibrator Model และ Serial No.):

CAL150/6306

ระดับเสียงอ้างอิงในการสอบเทียบ (Calibration Ref dB (A)):

94 dB(A)

ค่าที่อ่านได้จากเครื่องวัดเสียง Sound Level Meter (SLM Reading dB (A) และ SLM Adjust dB (A)):

94 dB(A)

วันที่ตรวจรับรอง (Certified Date):

8 มิถุนายน 2565

เลขที่เอกสารการสอบเทียบ (Cal Sheet No.):

22-ACT-372

ช่วงเวลา (น.)	ค่าระดับเสียง (Sound Pressure Level) dB(A)													
	3-4 พ.ย. 65		4-5 พ.ย. 65		5-6 พ.ย. 65		6-7 พ.ย. 65		7-8 พ.ย. 65		8-9 พ.ย. 65		9-10 พ.ย. 65	
	L <sub>Aeq</sub> 5 min	L <sub>A90</sub>	L <sub>Aeq</sub> 5 min	L <sub>A90</sub>	L <sub>Aeq</sub> 5 min	L <sub>A90</sub>	L <sub>Aeq</sub> 5 min	L <sub>A90</sub>	L <sub>Aeq</sub> 5 min	L <sub>A90</sub>	L <sub>Aeq</sub> 5 min	L <sub>A90</sub>	L <sub>Aeq</sub> 5 min	L <sub>A90</sub>
09:20-09:25 น.	56.0	52.1	56.1	51.8	56.0	52.8	55.8	51.7	43.4	40.4	60.4	55.2	57.1	53.1
09:25-09:30 น.	60.3	57.0	54.6	51.2	55.0	52.6	60.1	55.6	47.1	43.1	60.7	56.2	56.4	52.0
09:30-09:35 น.	61.5	57.7	56.1	52.1	57.5	53.0	57.0	51.2	58.8	54.7	58.0	52.8	57.7	54.0
09:35-09:40 น.	55.1	51.7	55.4	52.2	56.2	52.5	56.3	51.5	57.6	54.8	60.6	56.5	58.2	54.7
09:40-09:45 น.	60.2	56.7	56.7	51.4	57.7	54.3	58.4	54.4	58.6	54.6	61.2	56.5	54.2	50.6
09:45-09:50 น.	61.1	53.3	54.1	51.0	57.7	53.8	58.1	53.6	57.1	54.2	55.9	52.0	58.4	55.7
09:50-09:55 น.	54.9	51.3	60.7	56.1	57.3	53.3	58.2	54.4	58.1	53.0	56.5	52.2	56.4	53.5
09:55-10:00 น.	55.1	51.2	59.7	56.4	60.8	54.4	55.5	51.5	56.3	52.3	60.0	55.1	57.0	53.7
10:00-10:05 น.	55.3	52.2	59.2	55.2	53.9	50.2	53.0	49.2	59.7	56.5	60.5	55.9	57.6	54.5
10:05-10:10 น.	55.6	52.3	54.9	50.6	56.1	53.3	57.5	54.3	58.1	53.4	62.7	56.7	62.3	59.2
10:10-10:15 น.	55.1	52.0	55.9	52.3	55.7	51.4	58.9	55.4	57.7	53.6	61.6	57.1	58.0	55.4
10:15-10:20 น.	56.5	53.8	55.1	52.0	54.5	51.0	57.9	54.6	64.4	58.0	62.5	57.7	55.9	52.9
10:20-10:25 น.	54.3	49.8	54.4	50.9	54.6	50.5	56.0	52.9	67.6	63.7	58.2	53.8	56.5	53.1
10:25-10:30 น.	54.8	51.3	52.0	46.9	57.7	51.5	57.3	54.0	61.4	58.9	62.2	57.9	56.4	53.9
10:30-10:35 น.	55.6	50.8	54.1	50.0	58.9	51.8	55.4	52.2	62.3	55.6	58.6	55.1	55.8	53.2
10:35-10:40 น.	54.5	50.3	52.9	48.7	52.9	48.4	56.0	52.6	62.1	55.7	60.0	56.0	54.4	52.0
10:40-10:45 น.	53.2	49.3	51.3	47.6	52.7	48.7	56.9	54.3	54.8	51.2	63.3	59.5	52.7	50.1
10:45-10:50 น.	56.8	51.2	57.2	52.3	53.0	49.1	55.7	52.6	57.3	56.8	57.1	53.2	51.7	49.7
10:50-10:55 น.	56.4	49.9	53.3	49.0	54.0	49.5	55.1	49.8	57.1	56.5	57.4	53.2	49.4	47.2
10:55-11:00 น.	55.6	50.2	54.8	50.8	53.1	49.9	56.3	53.2	58.8	54.5	62.2	58.0	50.8	49.8
11:00-11:05 น.	54.5	50.7	54.7	51.0	55.4	50.2	57.6	53.8	55.2	50.5	61.4	57.2	49.5	47.6
11:05-11:10 น.	55.9	52.5	56.2	53.2	56.5	52.8	56.6	51.5	56.8	53.3	62.0	58.2	47.8	47.0
11:10-11:15 น.	55.5	50.7	56.2	52.9	53.6	50.3	56.1	53.4	55.9	51.0	60.5	57.3	49.9	47.9
11:15-11:20 น.	55.1	51.1	54.1	50.4	52.9	48.8	55.7	52.8	53.0	46.4	60.3	54.5	54.9	49.8
11:20-11:25 น.	55.4	51.9	53.5	49.0	54.3	50.0	53.5	50.4	59.6	53.4	58.3	54.8	57.9	53.3
11:25-11:30 น.	54.5	49.8	56.6	52.3	55.4	51.7	55.4	50.0	57.1	53.6	59.9	56.1	55.1	47.1
11:30-11:35 น.	54.9	51.1	54.7	50.4	54.7	49.8	57.1	53.3	54.7	50.1	60.0	55.9	49.7	48.6
11:35-11:40 น.	53.6	49.6	57.3	53.7	56.1	51.9	54.8	51.3	54.4	49.9	62.7	59.2	53.0	48.6
11:40-11:45 น.	58.7	54.7	56.4	53.1	55.7	52.1	54.1	50.9	55.8	52.0	61.7	58.1	52.8	50.5
11:45-11:50 น.	55.5	51.6	58.5	55.2	55.7	52.8	55.7	52.3	53.1	49.5	60.3	56.3	51.9	49.3

ตารางที่ 3-7      (ต่อ) ผลการตรวจวัดระดับเสียงเฉลี่ย 5 นาที (L<sub>Aeq5 min</sub>)

โครงการ:

โครงการวางระบบจำหน่ายก๊าซธรรมชาติไปยังเขตส่งเสริมอุตสาหกรรมนวนคร (นครราชสีมา)

จัดทำรายงานโดย:

นางสาวแสงจันทร์ บุญเกิด

ช่วงวันที่ทำการตรวจวัด:

ระหว่างวันที่ 3-10 พฤศจิกายน พ.ศ. 2565

ตำแหน่งพิกัด UTM ของจุดตรวจวัด:

47P 811880E 1648943N      ชื่อจุดตรวจวัด: บริเวณทางเข้าเขตส่งเสริมอุตสาหกรรมนวนคร (นครราชสีมา)

รุ่นของอุปกรณ์ตรวจวัด (SLM Model และ Serial No.):

LxT2/0005304

รุ่นของอุปกรณ์สอบเทียบ (Calibrator Model และ Serial No.):

CAL150/6306

ระดับเสียงอ้างอิงในการสอบเทียบ (Calibration Ref dB (A)):

94 dB(A)      ค่าที่อ่านได้จากเครื่องวัดเสียง Sound Level Meter (SLM Reading dB (A) และ SLM Adjust dB (A)): 94 dB(A)

วันที่ตรวจรับรอง (Certified Date):

8 มิถุนายน 2565      เลขที่เอกสารการสอบเทียบ (Cal Sheet No.): 22-ACT-372

ช่วงเวลา (น.)	ค่าระดับเสียง (Sound Pressure Level) dB(A)													
	3-4 พ.ย. 65		4-5 พ.ย. 65		5-6 พ.ย. 65		6-7 พ.ย. 65		7-8 พ.ย. 65		8-9 พ.ย. 65		9-10 พ.ย. 65	
	L <sub>Aeq</sub> 5 min	L <sub>A90</sub>	L <sub>Aeq</sub> 5 min	L <sub>A90</sub>	L <sub>Aeq</sub> 5 min	L <sub>A90</sub>	L <sub>Aeq</sub> 5 min	L <sub>A90</sub>	L <sub>Aeq</sub> 5 min	L <sub>A90</sub>	L <sub>Aeq</sub> 5 min	L <sub>A90</sub>	L <sub>Aeq</sub> 5 min	L <sub>A90</sub>
11:50-11:55 น.	53.3	46.4	58.5	55.3	57.4	53.2	56.2	52.8	55.3	50.5	58.5	55.3	57.0	49.2
11:55-12:00 น.	53.3	48.9	57.7	54.3	56.4	53.2	56.8	52.5	54.5	48.9	58.5	55.4	59.3	54.2
12:00-12:05 น.	57.7	53.3	56.9	53.6	54.6	51.5	57.3	53.5	58.7	54.8	61.8	58.0	55.1	52.6
12:05-12:10 น.	54.6	50.3	56.6	52.6	53.1	48.8	57.3	54.4	53.7	49.0	61.5	58.3	51.4	48.1
12:10-12:15 น.	56.7	52.5	56.8	53.1	56.3	52.5	61.3	57.4	59.3	51.8	60.0	57.2	55.0	51.9
12:15-12:20 น.	54.9	50.8	56.2	52.9	56.5	53.2	55.2	51.8	55.3	50.4	61.2	57.5	55.0	52.5
12:20-12:25 น.	56.9	51.3	54.0	48.9	55.9	52.6	54.3	49.7	57.6	52.9	61.6	57.3	54.1	50.6
12:25-12:30 น.	58.6	54.2	57.0	53.5	56.3	53.5	53.8	50.7	56.7	52.2	61.3	58.4	61.5	51.3
12:30-12:35 น.	55.6	52.0	56.9	53.6	58.3	54.9	55.7	52.9	54.0	50.9	57.9	54.0	60.5	52.4
12:35-12:40 น.	55.0	50.7	54.5	49.9	55.2	51.9	54.7	51.6	52.8	49.7	58.8	53.2	48.4	47.0
12:40-12:45 น.	57.2	53.3	55.1	51.0	57.0	53.8	55.2	51.2	55.8	52.6	60.9	57.6	52.6	51.3
12:45-12:50 น.	56.8	51.9	55.6	51.4	54.7	50.3	55.4	51.6	56.2	52.2	61.8	58.5	54.2	52.0
12:50-12:55 น.	56.0	52.2	58.8	54.6	56.5	53.3	56.8	52.8	57.5	54.5	59.6	57.0	52.3	48.3
12:55-13:00 น.	58.0	54.0	53.8	49.7	57.8	54.4	55.8	52.3	59.1	53.2	56.7	53.3	58.5	50.9
13:00-13:05 น.	55.5	51.7	54.3	50.7	55.7	52.5	55.6	51.8	56.5	52.3	59.4	56.5	52.9	50.8
13:05-13:10 น.	54.8	50.0	55.3	50.1	56.7	53.6	56.0	52.4	56.0	52.7	60.2	56.4	52.1	48.5
13:10-13:15 น.	55.6	51.6	58.7	52.4	55.5	52.9	55.8	50.8	57.0	52.4	61.6	57.8	51.7	48.9
13:15-13:20 น.	56.2	52.2	58.6	54.6	54.5	50.5	61.9	56.8	53.8	50.7	62.9	58.9	55.6	51.2
13:20-13:25 น.	58.8	53.7	59.2	56.1	53.0	49.7	54.9	51.1	52.7	49.3	61.2	57.0	54.3	51.4
13:25-13:30 น.	54.5	49.4	59.0	55.9	56.2	53.1	56.2	51.8	56.5	51.9	59.6	55.0	53.7	51.3
13:30-13:35 น.	57.0	51.3	57.4	54.0	53.8	51.2	57.3	53.0	54.8	51.3	62.2	58.5	53.1	46.4
13:35-13:40 น.	55.8	51.6	62.3	58.5	54.2	50.8	58.9	54.8	55.6	51.9	59.4	55.6	51.0	44.3
13:40-13:45 น.	54.5	50.7	59.3	55.9	58.1	54.9	62.0	58.4	57.5	51.2	61.3	57.3	57.0	46.5
13:45-13:50 น.	53.1	49.0	57.3	54.9	55.2	51.6	59.8	55.6	57.3	53.7	60.3	57.3	48.5	41.3
13:50-13:55 น.	54.8	50.5	55.6	52.3	55.0	51.9	58.4	55.2	56.6	52.3	58.7	54.8	52.4	44.0
13:55-14:00 น.	55.3	51.1	56.2	53.2	54.2	50.9	55.2	51.4	55.3	51.5	60.4	56.7	47.7	40.2
14:00-14:05 น.	55.3	50.9	59.9	56.7	57.4	54.1	58.6	54.8	55.7	52.7	57.5	54.1	50.7	43.3
14:05-14:10 น.	59.3	54.2	60.7	57.3	59.5	56.1	58.4	55.1	53.7	50.6	61.6	57.5	51.5	44.3
14:10-14:15 น.	54.7	51.0	56.9	53.5	58.5	55.6	57.5	54.9	53.2	52.3	60.5	55.9	50.7	43.5
14:15-14:20 น.	60.3	56.1	56.6	53.7	60.3	57.8	58.2	55.5	59.3	58.5	58.0	54.1	52.1	43.2



ตารางที่ 3-7      (ต่อ) ผลการตรวจวัดระดับเสียงเฉลี่ย 5 นาที (L<sub>Aeq5 min</sub>)

โครงการ:

โครงการวางระบบจำหน่ายก๊าซธรรมชาติไปยังเขตส่งเสริมอุตสาหกรรมนวนคร (นครราชสีมา)

จัดทำรายงานโดย:

นางสาวแสงจันทร์ บุญเกิด

ช่วงวันที่ทำการตรวจวัด:

ระหว่างวันที่ 3-10 พฤศจิกายน พ.ศ. 2565

ตำแหน่งพิกัด UTM ของจุดตรวจวัด:

47P 811880E 1648943N      ชื่อจุดตรวจวัด: บริเวณทางเข้าเขตส่งเสริมอุตสาหกรรมนวนคร (นครราชสีมา)

รุ่นของอุปกรณ์ตรวจวัด (SLM Model และ Serial No.):

LxT2/0005304

รุ่นของอุปกรณ์สอบเทียบ (Calibrator Model และ Serial No.):

CAL150/6306

ระดับเสียงอ้างอิงในการสอบเทียบ (Calibration Ref dB (A)):

94 dB(A)

ค่าที่อ่านได้จากเครื่องวัดเสียง Sound Level Meter (SLM Reading dB (A) และ SLM Adjust dB (A)):

94 dB(A)

วันที่ตรวจรับรอง (Certified Date):

8 มิถุนายน 2565

เลขที่เอกสารการสอบเทียบ (Cal Sheet No.):

22-ACT-372

ช่วงเวลา (น.)	ค่าระดับเสียง (Sound Pressure Level) dB(A)													
	3-4 พ.ย. 65		4-5 พ.ย. 65		5-6 พ.ย. 65		6-7 พ.ย. 65		7-8 พ.ย. 65		8-9 พ.ย. 65		9-10 พ.ย. 65	
	L <sub>Aeq</sub> 5 min	L <sub>A90</sub>	L <sub>Aeq</sub> 5 min	L <sub>A90</sub>	L <sub>Aeq</sub> 5 min	L <sub>A90</sub>	L <sub>Aeq</sub> 5 min	L <sub>A90</sub>	L <sub>Aeq</sub> 5 min	L <sub>A90</sub>	L <sub>Aeq</sub> 5 min	L <sub>A90</sub>	L <sub>Aeq</sub> 5 min	L <sub>A90</sub>
14:20-14:25 น.	57.1	53.3	58.0	54.1	58.6	55.2	58.8	55.4	56.8	55.4	58.9	55.5	50.6	41.8
14:25-14:30 น.	58.0	54.3	53.6	49.4	57.1	54.3	61.8	55.3	56.5	55.7	61.3	57.1	50.8	42.8
14:30-14:35 น.	56.0	52.0	56.8	53.3	60.5	56.5	58.2	54.2	56.9	56.1	60.2	55.8	53.0	41.9
14:35-14:40 น.	53.9	50.2	59.2	54.4	59.1	56.0	60.0	55.6	61.0	57.9	58.5	53.4	54.2	43.8
14:40-14:45 น.	53.8	49.5	59.7	56.7	58.8	56.0	58.8	54.1	60.2	57.0	60.2	56.9	54.3	42.2
14:45-14:50 น.	57.3	53.0	59.7	56.8	57.7	54.8	58.9	54.8	61.7	56.0	60.4	56.8	50.2	42.6
14:50-14:55 น.	61.5	57.9	60.6	56.9	61.3	57.8	56.0	52.4	56.4	53.5	62.0	58.7	52.2	43.4
14:55-15:00 น.	60.2	54.8	63.1	57.6	57.7	55.0	59.7	54.5	57.3	52.5	64.5	61.1	50.9	42.6
15:00-15:05 น.	61.1	57.1	57.7	54.6	56.6	53.3	59.2	55.5	59.9	56.1	62.8	60.0	53.0	42.4
15:05-15:10 น.	60.0	56.5	59.1	56.3	61.6	58.4	59.4	56.3	54.3	51.4	59.6	55.4	53.9	44.3
15:10-15:15 น.	58.9	54.8	59.5	55.3	59.9	56.5	57.3	54.2	57.7	52.7	60.5	56.7	56.5	42.4
15:15-15:20 น.	60.0	56.6	56.6	53.2	61.5	58.3	55.3	52.5	57.5	54.2	63.7	57.1	58.3	42.0
15:20-15:25 น.	57.9	54.0	60.6	57.3	55.5	52.2	58.6	55.8	53.9	49.3	62.6	57.3	52.7	41.7
15:25-15:30 น.	58.8	55.1	57.3	53.8	60.7	56.9	55.7	52.5	58.2	52.8	61.4	58.2	55.6	42.7
15:30-15:35 น.	60.6	56.5	55.0	52.3	58.1	54.8	57.2	53.6	61.3	56.5	60.1	57.5	55.4	43.3
15:35-15:40 น.	59.8	54.1	57.8	54.3	58.5	54.6	59.9	56.6	58.8	55.8	60.4	57.0	59.3	45.8
15:40-15:45 น.	58.3	54.5	57.5	54.7	59.2	55.5	59.9	57.0	59.0	55.7	59.2	55.9	58.1	46.6
15:45-15:50 น.	57.8	52.7	60.1	55.9	62.1	58.7	61.7	57.8	54.7	50.0	60.1	57.7	56.1	44.2
15:50-15:55 น.	58.5	55.9	56.6	54.0	57.5	53.5	59.1	55.8	57.9	51.9	59.1	54.7	55.8	46.0
15:55-16:00 น.	58.4	54.8	58.4	52.8	57.8	54.7	59.6	56.4	59.1	55.3	63.4	59.3	53.0	46.6
16:00-16:05 น.	55.4	51.2	56.2	52.2	57.8	54.0	58.8	56.3	58.3	54.4	58.7	55.4	49.2	43.5
16:05-16:10 น.	61.5	54.6	55.8	53.0	58.5	54.7	61.8	58.0	59.0	55.2	58.8	53.7	54.1	44.9
16:10-16:15 น.	59.3	53.9	56.2	52.9	58.8	54.4	61.3	57.5	58.6	54.7	60.7	56.5	56.1	51.1
16:15-16:20 น.	55.0	51.2	55.1	51.7	55.9	51.7	61.5	56.5	58.7	55.5	59.5	56.6	53.3	51.2
16:20-16:25 น.	59.6	53.3	60.4	56.3	62.1	57.0	57.5	53.0	59.7	55.1	59.6	56.7	52.4	50.4
16:25-16:30 น.	55.2	51.4	56.7	53.6	56.3	51.9	61.3	57.7	59.9	56.9	59.8	55.3	54.1	52.1
16:30-16:35 น.	58.1	54.4	57.1	52.6	58.5	53.4	60.0	55.7	61.1	56.9	60.2	57.1	52.3	50.2
16:35-16:40 น.	58.3	51.9	54.8	51.0	57.5	53.4	60.7	55.9	61.8	55.0	59.5	56.3	53.1	50.0
16:40-16:45 น.	62.8	56.9	56.5	53.6	56.4	51.9	61.2	57.5	57.9	54.0	60.2	56.5	51.6	49.6



ตารางที่ 3-7      (ต่อ) ผลการตรวจวัดระดับเสียงเฉลี่ย 5 นาที (L<sub>Aeq5 min</sub>)

โครงการ:

โครงการวางระบบจำหน่ายก๊าซธรรมชาติไปยังเขตส่งเสริมอุตสาหกรรมนวนคร (นครราชสีมา)

จัดทำรายงานโดย:

นางสาวแสงจันทร์ บุญเกิด

ช่วงวันที่ทำการตรวจวัด:

ระหว่างวันที่ 3-10 พฤศจิกายน พ.ศ. 2565

ตำแหน่งพิกัด UTM ของจุดตรวจวัด:

47P 811880E 1648943N      ชื่อจุดตรวจวัด: บริเวณทางเข้าเขตส่งเสริมอุตสาหกรรมนวนคร (นครราชสีมา)

รุ่นของอุปกรณ์ตรวจวัด (SLM Model และ Serial No.):

LxT2/0005304

รุ่นของอุปกรณ์สอบเทียบ (Calibrator Model และ Serial No.):

CAL150/6306

ระดับเสียงอ้างอิงในการสอบเทียบ (Calibration Ref dB (A)):

94 dB(A)

ค่าที่อ่านได้จากเครื่องวัดเสียง Sound Level Meter (SLM Reading dB (A) และ SLM Adjust dB (A)):

94 dB(A)

วันที่ตรวจรับรอง (Certified Date):

8 มิถุนายน 2565

เลขที่เอกสารการสอบเทียบ (Cal Sheet No.):

22-ACT-372

ช่วงเวลา (น.)	ค่าระดับเสียง (Sound Pressure Level) dB(A)													
	3-4 พ.ย. 65		4-5 พ.ย. 65		5-6 พ.ย. 65		6-7 พ.ย. 65		7-8 พ.ย. 65		8-9 พ.ย. 65		9-10 พ.ย. 65	
	L <sub>Aeq</sub> 5 min	L <sub>A90</sub>	L <sub>Aeq</sub> 5 min	L <sub>A90</sub>	L <sub>Aeq</sub> 5 min	L <sub>A90</sub>	L <sub>Aeq</sub> 5 min	L <sub>A90</sub>	L <sub>Aeq</sub> 5 min	L <sub>A90</sub>	L <sub>Aeq</sub> 5 min	L <sub>A90</sub>	L <sub>Aeq</sub> 5 min	L <sub>A90</sub>
16:45-16:50 น.	59.4	55.5	55.5	52.0	57.4	51.5	62.1	58.8	56.5	53.0	59.9	56.6	51.9	50.1
16:50-16:55 น.	57.2	51.8	57.4	53.1	55.1	50.7	58.7	53.8	55.0	51.4	61.7	56.8	52.6	50.4
16:55-17:00 น.	60.8	55.5	58.2	53.7	56.6	52.4	63.3	59.0	60.2	56.1	58.0	55.0	55.8	54.7
17:00-17:05 น.	58.5	55.9	56.1	50.1	57.5	53.8	58.1	55.1	56.6	52.8	58.6	54.2	51.3	49.0
17:05-17:10 น.	60.9	57.4	57.1	52.6	58.1	53.8	58.7	55.4	63.3	59.3	56.8	52.8	53.0	51.5
17:10-17:15 น.	57.8	54.0	55.0	51.3	54.9	50.6	58.3	55.5	58.9	55.8	60.2	56.9	56.4	54.2
17:15-17:20 น.	57.7	54.1	61.0	56.9	56.2	51.5	61.5	58.2	60.9	58.1	59.2	55.5	53.0	50.2
17:20-17:25 น.	58.2	54.8	57.1	52.6	55.1	50.5	63.2	60.2	59.0	56.1	58.1	53.7	51.7	49.7
17:25-17:30 น.	56.5	53.8	55.4	49.7	55.8	50.7	61.3	57.0	58.1	55.8	62.8	59.3	51.4	49.3
17:30-17:35 น.	57.1	52.8	57.5	53.4	58.8	54.6	60.3	57.0	58.2	53.5	59.0	55.2	51.1	48.9
17:35-17:40 น.	58.0	54.4	56.3	52.0	57.6	53.0	63.4	57.5	56.7	52.8	64.8	59.7	51.8	49.6
17:40-17:45 น.	57.4	53.5	58.1	53.6	54.6	49.6	59.0	56.0	60.0	56.0	62.5	58.6	50.8	47.9
17:45-17:50 น.	55.0	50.6	57.2	51.7	58.6	50.1	59.1	55.2	59.6	55.2	59.9	56.1	50.6	48.3
17:50-17:55 น.	55.9	53.1	58.4	53.0	57.8	52.7	59.8	55.6	59.8	55.5	61.3	57.4	52.7	50.2
17:55-18:00 น.	57.5	54.1	56.7	51.5	57.1	52.4	59.6	56.5	56.8	52.1	61.0	57.9	49.1	46.1
18:00-18:05 น.	57.7	55.0	54.9	49.6	53.2	47.5	60.2	56.0	58.6	54.8	60.0	56.3	54.5	45.3
18:05-18:10 น.	58.0	54.8	58.8	54.0	55.4	50.0	56.9	52.8	60.1	56.1	61.6	57.5	59.4	48.3
18:10-18:15 น.	57.3	53.2	54.8	50.4	61.0	53.0	58.1	52.0	57.3	53.0	61.2	57.6	60.9	45.7
18:15-18:20 น.	59.7	57.1	55.5	49.9	56.5	51.4	56.8	52.7	56.4	51.8	60.0	57.1	52.3	49.5
18:20-18:25 น.	53.0	50.2	54.8	48.3	59.2	54.1	57.1	52.3	56.6	49.7	62.3	58.7	50.1	47.2
18:25-18:30 น.	60.0	55.6	58.6	54.0	55.8	50.4	59.5	55.4	58.2	52.5	62.1	56.4	49.4	46.6
18:30-18:35 น.	60.4	55.0	56.1	52.2	54.6	49.1	59.6	54.1	58.4	53.4	60.8	57.1	48.8	45.9
18:35-18:40 น.	60.0	53.4	55.7	51.3	57.3	48.8	58.1	52.9	61.3	53.7	59.2	56.0	48.8	45.9
18:40-18:45 น.	61.4	54.6	57.5	51.6	53.0	48.7	57.3	51.5	57.2	53.6	60.3	55.9	49.5	46.9
18:45-18:50 น.	63.3	57.2	57.8	53.2	54.0	49.5	59.4	54.6	57.9	53.8	56.9	52.3	45.0	41.8
18:50-18:55 น.	56.3	53.0	56.4	49.2	54.2	48.4	58.0	52.6	58.4	54.0	55.2	51.0	48.6	45.7
18:55-19:00 น.	64.7	52.1	55.5	47.9	52.8	47.4	61.5	53.3	56.0	52.5	57.2	53.3	50.7	47.3
19:00-19:05 น.	56.6	51.7	54.4	46.6	54.0	46.8	55.1	50.5	55.1	50.4	61.4	56.3	52.0	48.6
19:05-19:10 น.	56.7	53.1	55.0	49.6	53.1	44.8	57.5	51.3	54.4	50.2	57.5	53.6	49.0	45.1

ตารางที่ 3-7      (ต่อ) ผลการตรวจวัดระดับเสียงเฉลี่ย 5 นาที (L<sub>Aeq5 min</sub>)

โครงการ:

โครงการวางระบบจำหน่ายก๊าซธรรมชาติไปยังเขตส่งเสริมอุตสาหกรรมนวนคร (นครราชสีมา)

จัดทำรายงานโดย:

นางสาวแสงจันทร์ บุญเกตุ

ช่วงวันที่ทำการตรวจวัด:

ระหว่างวันที่ 3-10 พฤศจิกายน พ.ศ. 2565

ตำแหน่งพิกัด UTM ของจุดตรวจวัด:

47P 811880E 1648943N      ชื่อจุดตรวจวัด: บริเวณทางเข้าเขตส่งเสริมอุตสาหกรรมนวนคร (นครราชสีมา)

รุ่นของอุปกรณ์ตรวจวัด (SLM Model และ Serial No.):

LxT2/0005304

รุ่นของอุปกรณ์สอบเทียบ (Calibrator Model และ Serial No.):

CAL150/6306

ระดับเสียงอ้างอิงในการสอบเทียบ (Calibration Ref dB (A)):

94 dB(A)      ค่าที่อ่านได้จากเครื่องวัดเสียง Sound Level Meter (SLM Reading dB (A) และ SLM Adjust dB (A)): 94 dB(A)

วันที่ตรวจรับรอง (Certified Date):

8 มิถุนายน 2565      เลขที่เอกสารการสอบเทียบ (Cal Sheet No.): 22-ACT-372

ช่วงเวลา (น.)	ค่าระดับเสียง (Sound Pressure Level) dB(A)													
	3-4 พ.ย. 65		4-5 พ.ย. 65		5-6 พ.ย. 65		6-7 พ.ย. 65		7-8 พ.ย. 65		8-9 พ.ย. 65		9-10 พ.ย. 65	
	L <sub>Aeq</sub> 5 min	L <sub>A90</sub>	L <sub>Aeq</sub> 5 min	L <sub>A90</sub>	L <sub>Aeq</sub> 5 min	L <sub>A90</sub>	L <sub>Aeq</sub> 5 min	L <sub>A90</sub>	L <sub>Aeq</sub> 5 min	L <sub>A90</sub>	L <sub>Aeq</sub> 5 min	L <sub>A90</sub>	L <sub>Aeq</sub> 5 min	L <sub>A90</sub>
19:10-19:15 น.	57.3	54.6	51.7	45.8	54.7	48.0	58.0	52.7	56.3	51.9	58.4	53.2	50.3	46.5
19:15-19:20 น.	54.4	51.7	57.3	50.3	56.8	47.2	57.5	51.8	55.4	51.1	55.6	52.1	49.9	46.1
19:20-19:25 น.	54.0	50.8	56.8	51.4	52.7	45.8	55.5	49.1	59.6	53.1	57.2	53.4	50.8	47.6
19:25-19:30 น.	56.5	52.9	53.7	47.9	54.0	48.2	55.7	49.6	57.8	48.4	56.4	52.1	49.4	46.5
19:30-19:35 น.	56.1	52.0	55.5	49.1	53.1	44.9	57.3	51.4	58.4	53.2	58.3	54.4	50.7	48.4
19:35-19:40 น.	55.3	51.8	53.9	49.6	54.2	45.5	55.2	49.1	55.8	51.0	53.9	49.1	51.3	48.0
19:40-19:45 น.	61.8	53.4	57.9	47.0	54.5	45.2	53.3	47.3	55.5	51.0	57.9	54.0	48.4	45.3
19:45-19:50 น.	55.5	48.5	62.6	52.1	53.3	45.1	54.8	48.5	64.5	53.7	55.8	51.6	47.4	44.5
19:50-19:55 น.	54.2	48.0	54.1	48.5	52.0	44.0	53.9	47.9	56.8	50.9	56.2	52.0	50.8	47.3
19:55-20:00 น.	60.7	48.4	53.3	48.2	53.9	46.7	56.9	49.5	55.3	49.7	54.5	50.5	49.5	46.5
20:00-20:05 น.	55.6	48.6	52.8	47.6	49.7	44.2	58.1	52.1	62.3	61.1	58.8	55.8	47.6	43.1
20:05-20:10 น.	56.2	46.4	53.4	47.2	50.0	43.2	54.8	50.2	61.6	59.6	61.8	57.4	50.1	45.5
20:10-20:15 น.	55.2	49.3	54.3	46.8	53.5	46.3	57.3	51.9	54.4	52.4	62.2	55.1	53.5	48.1
20:15-20:20 น.	57.5	50.9	56.8	48.8	54.0	48.6	58.1	49.8	54.8	52.0	59.0	54.7	53.5	47.1
20:20-20:25 น.	54.3	47.2	50.5	45.0	54.8	46.6	55.1	48.8	54.8	52.7	52.2	47.8	47.7	42.3
20:25-20:30 น.	55.9	47.6	52.5	47.8	59.5	50.2	58.1	51.8	52.7	51.1	57.8	54.2	49.6	44.5
20:30-20:35 น.	54.5	46.8	52.2	45.6	61.1	53.4	51.5	43.5	55.9	54.1	58.3	54.7	52.7	49.6
20:35-20:40 น.	54.8	47.9	51.6	44.9	61.3	51.6	52.0	44.0	56.1	53.5	54.1	50.8	50.4	44.9
20:40-20:45 น.	52.5	46.5	54.3	48.2	50.4	49.5	53.2	42.0	56.6	53.9	59.7	56.2	54.0	49.7
20:45-20:50 น.	54.2	46.7	51.4	46.1	54.0	52.4	53.3	48.1	45.5	42.5	56.5	53.6	53.0	47.3
20:50-20:55 น.	55.0	48.9	55.7	45.0	56.7	54.0	49.2	42.7	50.8	43.6	56.4	53.1	50.2	45.6
20:55-21:00 น.	55.4	49.6	58.8	45.4	53.5	51.4	55.4	48.6	52.8	45.1	60.5	57.5	50.9	46.0
21:00-21:05 น.	53.8	48.1	57.3	46.9	54.5	52.1	51.9	46.7	51.9	44.7	60.0	55.8	49.7	44.7
21:05-21:10 น.	53.8	48.0	52.3	46.2	53.8	53.1	49.4	42.5	50.6	43.7	55.1	52.2	47.4	43.6
21:10-21:15 น.	53.0	46.5	51.9	44.7	51.4	50.6	53.8	43.8	54.2	46.5	54.5	51.0	46.9	42.3
21:15-21:20 น.	50.2	44.4	49.6	43.6	60.5	57.1	61.4	52.6	51.0	43.7	61.1	57.9	51.1	47.1
21:20-21:25 น.	54.6	49.6	52.3	46.7	62.1	60.0	65.7	58.0	56.5	46.3	57.8	54.6	53.5	43.3
21:25-21:30 น.	55.0	48.1	50.9	45.9	59.6	57.5	61.4	56.7	55.0	48.3	57.9	54.2	47.8	46.0
21:30-21:35 น.	54.3	48.6	49.4	43.6	59.7	57.1	60.6	53.8	50.2	43.9	57.9	55.1	43.5	41.9
21:35-21:40 น.	55.7	49.9	51.4	44.7	58.6	56.8	60.3	51.2	54.1	45.4	61.4	58.8	47.0	45.3

ตารางที่ 3-7      (ต่อ) ผลการตรวจวัดระดับเสียงเฉลี่ย 5 นาที (L<sub>Aeq5 min</sub>)

โครงการ:

โครงการวางระบบจำหน่ายก๊าซธรรมชาติไปยังเขตส่งเสริมอุตสาหกรรมนวนคร (นครราชสีมา)

จัดทำรายงานโดย:

นางสาวแสงจันทร์ บุญเกตุ

ช่วงวันที่ทำการตรวจวัด:

ระหว่างวันที่ 3-10 พฤศจิกายน พ.ศ. 2565

ตำแหน่งพิกัด UTM ของจุดตรวจวัด:

47P 811880E 1648943N      ชื่อจุดตรวจวัด: บริเวณทางเข้าเขตส่งเสริมอุตสาหกรรมนวนคร (นครราชสีมา)

รุ่นของอุปกรณ์ตรวจวัด (SLM Model และ Serial No.):

LxT2/0005304

รุ่นของอุปกรณ์สอบเทียบ (Calibrator Model และ Serial No.):

CAL150/6306

ระดับเสียงอ้างอิงในการสอบเทียบ (Calibration Ref dB (A)):

94 dB(A)

ค่าที่อ่านได้จากเครื่องวัดเสียง Sound Level Meter (SLM Reading dB (A) และ SLM Adjust dB (A)):

94 dB(A)

วันที่ตรวจรับรอง (Certified Date):

8 มิถุนายน 2565

เลขที่เอกสารการสอบเทียบ (Cal Sheet No.):

22-ACT-372

ช่วงเวลา (น.)	ค่าระดับเสียง (Sound Pressure Level) dB(A)													
	3-4 พ.ย. 65		4-5 พ.ย. 65		5-6 พ.ย. 65		6-7 พ.ย. 65		7-8 พ.ย. 65		8-9 พ.ย. 65		9-10 พ.ย. 65	
	L <sub>Aeq</sub> 5 min	L <sub>A90</sub>	L <sub>Aeq</sub> 5 min	L <sub>A90</sub>	L <sub>Aeq</sub> 5 min	L <sub>A90</sub>	L <sub>Aeq</sub> 5 min	L <sub>A90</sub>	L <sub>Aeq</sub> 5 min	L <sub>A90</sub>	L <sub>Aeq</sub> 5 min	L <sub>A90</sub>	L <sub>Aeq</sub> 5 min	L <sub>A90</sub>
21:40-21:45 น.	56.3	49.9	50.2	44.5	56.8	55.4	56.8	49.3	56.4	45.3	61.8	58.7	49.5	47.3
21:45-21:50 น.	49.9	44.7	48.3	43.1	58.8	56.1	56.2	47.7	52.3	44.4	56.9	54.3	47.8	43.4
21:50-21:55 น.	52.4	48.1	48.1	42.8	61.3	58.3	59.6	57.3	52.7	40.5	59.1	54.8	48.5	44.8
21:55-22:00 น.	52.7	47.7	50.6	44.7	59.2	55.6	55.8	53.7	50.5	42.5	55.0	52.5	52.1	47.9
22:00-22:05 น.	52.3	47.0	49.3	44.7	53.0	50.5	52.9	51.5	47.3	41.5	52.8	51.7	45.0	42.6
22:05-22:10 น.	54.8	49.9	49.3	44.5	52.4	49.0	52.6	49.4	52.4	44.7	53.6	51.9	46.5	42.8
22:10-22:15 น.	51.6	46.6	48.7	43.2	49.3	43.5	56.3	53.0	50.9	43.6	55.1	52.7	49.6	45.8
22:15-22:20 น.	53.2	48.5	53.2	46.4	52.1	44.3	52.3	49.0	57.9	57.1	57.2	55.6	45.0	44.4
22:20-22:25 น.	49.0	46.5	52.5	46.4	50.0	44.2	52.0	48.5	52.8	43.0	52.1	50.1	49.9	46.0
22:25-22:30 น.	56.1	49.8	48.0	42.6	51.6	46.1	52.0	48.0	53.1	41.6	53.4	51.4	46.4	44.1
22:30-22:35 น.	48.6	45.4	47.6	43.9	54.3	48.0	49.9	44.4	52.5	51.1	51.9	51.3	45.1	44.0
22:35-22:40 น.	48.2	45.5	46.6	41.2	51.9	45.5	50.1	43.9	52.0	43.7	48.2	47.5	48.0	47.2
22:40-22:45 น.	53.0	47.2	45.8	42.7	51.7	43.8	51.1	43.5	52.0	43.4	50.7	50.2	52.4	42.8
22:45-22:50 น.	52.7	48.6	42.4	38.6	47.5	41.5	52.7	44.9	55.9	44.4	50.6	50.0	53.0	43.1
22:50-22:55 น.	49.7	47.2	49.5	43.4	52.3	46.0	50.0	40.9	51.2	45.7	50.1	49.6	55.5	44.6
22:55-23:00 น.	51.6	48.4	45.0	39.9	53.2	46.2	54.4	47.8	48.8	42.0	51.5	51.0	53.6	43.4
23:00-23:05 น.	54.2	51.2	45.3	40.7	52.7	47.5	53.3	45.8	53.6	46.3	52.4	51.8	53.3	48.1
23:05-23:10 น.	48.9	46.3	50.9	45.1	53.0	49.2	49.5	42.9	51.3	43.1	52.9	52.2	55.7	47.1
23:10-23:15 น.	53.5	47.3	46.6	41.8	53.3	49.4	51.8	43.8	52.3	47.7	51.9	51.0	53.4	43.8
23:15-23:20 น.	55.4	49.9	54.1	47.2	52.9	50.7	48.1	37.8	51.6	46.1	50.1	49.5	50.6	42.9
23:20-23:25 น.	49.5	44.3	51.4	45.5	56.1	52.6	53.0	48.0	50.2	41.7	52.1	51.6	49.1	43.4
23:25-23:30 น.	51.7	48.0	51.5	45.7	56.0	53.3	49.5	42.8	47.8	41.1	51.7	50.6	52.3	43.1
23:30-23:35 น.	48.0	43.0	47.0	42.3	54.7	51.6	51.0	45.5	48.6	41.7	54.7	52.2	52.5	42.4
23:35-23:40 น.	53.4	48.2	50.7	43.4	51.8	49.4	50.3	44.2	52.0	41.5	53.6	51.4	46.8	39.5
23:40-23:45 น.	49.8	45.3	47.4	41.3	52.4	49.7	53.0	47.3	50.1	42.4	51.3	50.4	49.9	39.2
23:45-23:50 น.	50.4	44.3	49.8	43.3	51.4	45.5	51.0	45.0	54.0	48.5	50.6	49.3	47.6	39.4
23:50-23:55 น.	50.3	45.4	47.9	42.2	53.8	47.5	50.1	41.7	50.8	39.5	51.8	51.3	41.2	37.0
23:55-00:00 น.	50.7	44.5	46.6	40.8	56.3	47.8	51.3	42.6	54.1	43.3	52.7	52.1	50.1	42.7
00:00-00:05 น.	51.3	45.9	47.1	40.8	53.8	45.9	52.8	43.4	51.6	43.3	53.7	53.1	45.8	39.7
00:05-00:10 น.	53.7	46.1	50.0	42.9	55.1	44.4	53.4	44.0	52.2	40.9	50.1	49.7	43.5	40.1

ตารางที่ 3-7      (ต่อ) ผลการตรวจวัดระดับเสียงเฉลี่ย 5 นาที (L<sub>Aeq5 min</sub>)

โครงการ:

โครงการวางระบบจำหน่ายก๊าซธรรมชาติไปยังเขตส่งเสริมอุตสาหกรรมนวนคร (นครราชสีมา)

จัดทำรายงานโดย:

นางสาวแสงจันทร์ บุญเกตุ

ช่วงวันที่ทำการตรวจวัด:

ระหว่างวันที่ 3-10 พฤศจิกายน พ.ศ. 2565

ตำแหน่งพิกัด UTM ของจุดตรวจวัด:

47P 811880E 1648943N      ชื่อจุดตรวจวัด: บริเวณทางเข้าเขตส่งเสริมอุตสาหกรรมนวนคร (นครราชสีมา)

รุ่นของอุปกรณ์ตรวจวัด (SLM Model และ Serial No.):

LxT2/0005304

รุ่นของอุปกรณ์สอบเทียบ (Calibrator Model และ Serial No.):

CAL150/6306

ระดับเสียงอ้างอิงในการสอบเทียบ (Calibration Ref dB (A)):

94 dB(A)

ค่าที่อ่านได้จากเครื่องวัดเสียง Sound Level Meter (SLM Reading dB (A) และ SLM Adjust dB (A)):

94 dB(A)

วันที่ตรวจรับรอง (Certified Date):

8 มิถุนายน 2565

เลขที่เอกสารการสอบเทียบ (Cal Sheet No.):

22-ACT-372

ช่วงเวลา (น.)	ค่าระดับเสียง (Sound Pressure Level) dB(A)													
	3-4 พ.ย. 65		4-5 พ.ย. 65		5-6 พ.ย. 65		6-7 พ.ย. 65		7-8 พ.ย. 65		8-9 พ.ย. 65		9-10 พ.ย. 65	
	L <sub>Aeq</sub> 5 min	L <sub>A90</sub>	L <sub>Aeq</sub> 5 min	L <sub>A90</sub>	L <sub>Aeq</sub> 5 min	L <sub>A90</sub>	L <sub>Aeq</sub> 5 min	L <sub>A90</sub>	L <sub>Aeq</sub> 5 min	L <sub>A90</sub>	L <sub>Aeq</sub> 5 min	L <sub>A90</sub>	L <sub>Aeq</sub> 5 min	L <sub>A90</sub>
00:10-00:15 น.	54.4	49.9	48.9	41.7	56.1	46.8	48.3	40.5	51.9	42.4	52.5	52.1	48.8	42.7
00:15-00:20 น.	50.8	47.3	51.4	42.1	57.3	50.9	49.4	41.7	51.9	46.4	48.2	47.8	45.5	41.1
00:20-00:25 น.	49.8	45.4	50.5	43.3	52.8	45.4	50.2	41.4	56.0	43.1	50.4	49.9	44.9	40.7
00:25-00:30 น.	49.5	44.9	46.9	40.1	51.0	45.8	50.3	42.0	51.8	42.2	53.0	52.3	50.5	44.9
00:30-00:35 น.	53.3	48.7	47.8	42.8	51.8	44.9	50.4	43.3	51.6	42.7	50.7	50.0	52.7	48.5
00:35-00:40 น.	50.9	43.9	47.9	41.5	49.8	45.0	48.9	42.4	48.5	44.2	49.7	49.2	51.3	47.6
00:40-00:45 น.	51.7	48.3	49.8	42.0	51.3	45.3	46.0	39.3	47.9	41.3	48.2	47.7	52.4	49.0
00:45-00:50 น.	48.6	43.1	46.6	43.3	53.6	40.1	48.8	41.9	54.0	52.1	51.5	50.9	53.2	50.0
00:50-00:55 น.	55.9	49.7	44.8	40.8	52.0	42.0	49.3	42.8	49.7	43.6	50.4	49.3	50.2	45.0
00:55-01:00 น.	51.2	45.5	50.7	43.2	54.4	44.9	51.7	43.4	50.2	40.4	52.4	51.9	52.3	49.1
01:00-01:05 น.	50.9	45.4	52.8	43.7	52.8	45.7	49.1	38.9	50.9	42.7	50.5	50.1	52.6	48.8
01:05-01:10 น.	52.3	47.6	49.9	42.2	51.0	45.5	51.9	42.9	50.7	42.3	54.5	53.1	53.7	49.9
01:10-01:15 น.	50.5	46.4	50.6	44.8	53.1	47.5	48.5	41.4	54.5	53.7	50.3	49.4	54.0	49.7
01:15-01:20 น.	51.8	46.8	46.7	41.7	51.7	46.0	46.8	41.3	51.0	42.2	53.4	52.5	52.7	49.1
01:20-01:25 น.	54.9	48.9	44.3	38.9	50.6	44.0	47.5	39.9	53.3	42.8	50.9	49.7	53.3	49.8
01:25-01:30 น.	53.9	48.6	47.7	40.9	47.5	42.7	46.5	40.3	52.1	45.3	52.0	51.4	54.3	50.9
01:30-01:35 น.	51.7	45.5	49.8	44.0	50.1	44.5	48.2	42.9	47.9	40.6	50.5	46.6	53.5	49.6
01:35-01:40 น.	52.8	47.6	49.3	44.0	52.2	46.9	49.8	42.7	50.9	41.2	51.0	47.0	50.4	47.7
01:40-01:45 น.	56.6	48.4	48.8	43.8	50.1	44.5	48.4	39.7	52.2	51.0	49.7	47.2	50.1	47.0
01:45-01:50 น.	50.2	44.7	44.1	40.1	49.9	44.4	48.5	40.4	51.5	42.4	50.5	46.6	51.7	48.3
01:50-01:55 น.	55.2	47.7	46.8	40.8	55.3	48.2	49.0	44.0	55.1	44.2	53.6	49.2	56.8	53.9
01:55-02:00 น.	50.9	42.8	52.5	45.1	51.3	43.1	46.8	41.9	50.9	41.9	50.5	46.9	53.5	50.8
02:00-02:05 น.	54.9	46.9	50.4	42.4	49.0	44.1	52.7	44.1	49.7	43.0	50.1	47.9	54.5	51.9
02:05-02:10 น.	52.5	46.8	52.5	44.2	55.9	46.7	48.8	41.4	48.4	40.2	48.1	45.6	54.2	51.6
02:10-02:15 น.	54.5	46.9	54.3	47.1	56.0	46.6	53.3	43.9	47.7	41.6	50.0	44.2	52.4	50.1
02:15-02:20 น.	54.8	47.9	51.1	44.6	54.9	43.9	47.5	42.5	47.9	40.3	47.3	44.0	51.3	48.9
02:20-02:25 น.	55.5	48.4	49.9	43.3	55.5	46.1	53.3	46.7	50.8	44.5	51.4	47.3	52.1	49.7
02:25-02:30 น.	53.5	46.6	54.9	44.7	51.8	45.0	50.8	43.5	47.8	40.9	49.9	46.3	52.1	50.0
02:30-02:35 น.	52.1	45.0	52.1	43.1	50.5	46.5	48.2	42.1	55.6	54.8	46.9	43.3	52.4	50.1
02:35-02:40 น.	55.3	46.1	54.6	46.8	53.2	48.4	44.8	38.5	44.7	39.7	49.0	46.6	54.6	52.4

ตารางที่ 3-7      (ต่อ) ผลการตรวจวัดระดับเสียงเฉลี่ย 5 นาที (L<sub>Aeq5 min</sub>)

โครงการ:

โครงการวางระบบจำหน่ายก๊าซธรรมชาติไปยังเขตส่งเสริมอุตสาหกรรมนวนคร (นครราชสีมา)

จัดทำรายงานโดย:

นางสาวแสงจันทร์ บุญเกตุ

ช่วงวันที่ทำการตรวจวัด:

ระหว่างวันที่ 3-10 พฤศจิกายน พ.ศ. 2565

ตำแหน่งพิกัด UTM ของจุดตรวจวัด:

47P 811880E 1648943N      ชื่อจุดตรวจวัด: บริเวณทางเข้าเขตส่งเสริมอุตสาหกรรมนวนคร (นครราชสีมา)

รุ่นของอุปกรณ์ตรวจวัด (SLM Model และ Serial No.):

LxT2/0005304

รุ่นของอุปกรณ์สอบเทียบ (Calibrator Model และ Serial No.):

CAL150/6306

ระดับเสียงอ้างอิงในการสอบเทียบ (Calibration Ref dB (A)):

94 dB(A)

ค่าที่อ่านได้จากเครื่องวัดเสียง Sound Level Meter (SLM Reading dB (A) และ SLM Adjust dB (A)):

94 dB(A)

วันที่ตรวจรับรอง (Certified Date):

8 มิถุนายน 2565

เลขที่เอกสารการสอบเทียบ (Cal Sheet No.):

22-ACT-372

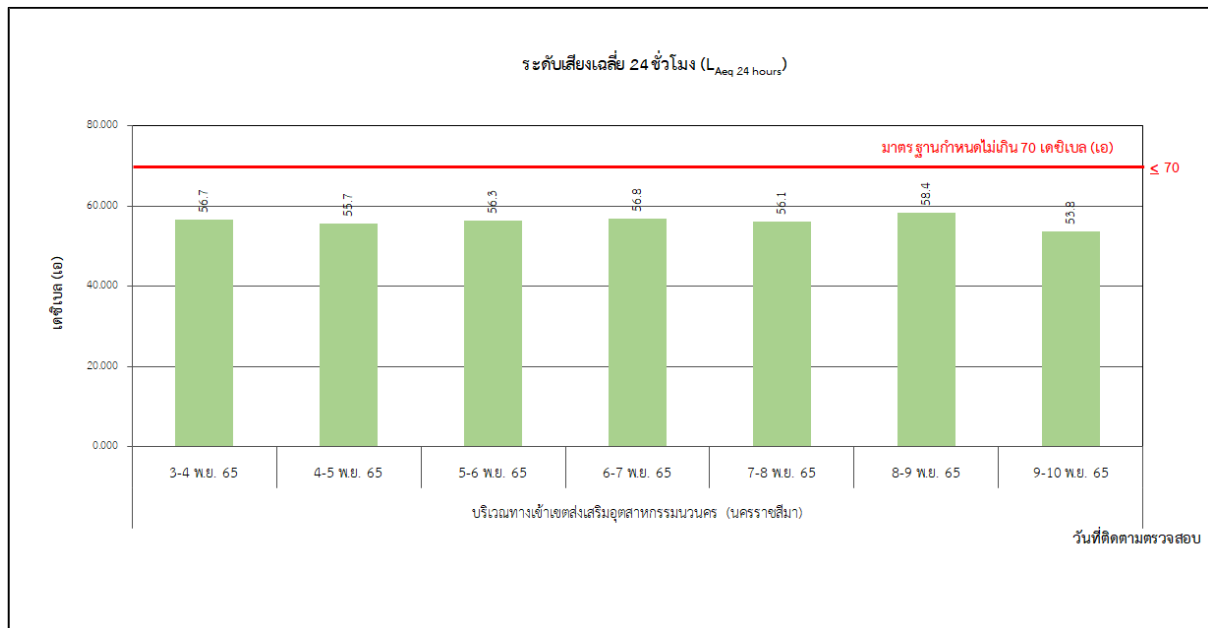
ช่วงเวลา (น.)	ค่าระดับเสียง (Sound Pressure Level) dB(A)													
	3-4 พ.ย. 65		4-5 พ.ย. 65		5-6 พ.ย. 65		6-7 พ.ย. 65		7-8 พ.ย. 65		8-9 พ.ย. 65		9-10 พ.ย. 65	
	L <sub>Aeq</sub> 5 min	L <sub>A90</sub>	L <sub>Aeq</sub> 5 min	L <sub>A90</sub>	L <sub>Aeq</sub> 5 min	L <sub>A90</sub>	L <sub>Aeq</sub> 5 min	L <sub>A90</sub>	L <sub>Aeq</sub> 5 min	L <sub>A90</sub>	L <sub>Aeq</sub> 5 min	L <sub>A90</sub>	L <sub>Aeq</sub> 5 min	L <sub>A90</sub>
02:40-02:45 น.	53.9	47.4	53.0	44.4	53.3	45.3	48.2	39.7	52.1	43.2	48.9	45.1	53.1	50.9
02:45-02:50 น.	55.2	49.2	51.4	42.4	52.7	49.2	48.6	42.2	56.1	45.5	46.6	42.8	53.4	51.0
02:50-02:55 น.	54.7	47.8	54.2	47.4	53.4	50.0	50.8	41.9	53.4	52.3	47.4	42.5	54.5	52.0
02:55-03:00 น.	56.1	47.9	53.8	46.5	52.5	49.8	53.3	44.5	52.4	44.0	48.1	44.5	54.3	51.7
03:00-03:05 น.	50.4	44.1	55.0	47.1	49.3	47.1	52.8	42.8	50.1	40.8	46.0	42.2	55.5	53.2
03:05-03:10 น.	58.8	52.7	51.0	45.7	54.8	49.8	53.5	43.4	50.3	42.2	49.3	45.6	51.4	48.7
03:10-03:15 น.	55.6	49.0	53.5	47.3	54.3	49.9	47.3	41.0	43.5	40.3	49.8	45.5	54.0	51.4
03:15-03:20 น.	55.3	48.6	52.7	46.8	54.3	48.7	46.4	41.4	49.3	41.0	46.5	44.0	51.6	48.8
03:20-03:25 น.	54.0	47.9	53.0	43.2	54.9	50.5	43.3	36.9	51.6	44.9	48.0	44.4	51.5	50.4
03:25-03:30 น.	54.7	46.7	53.2	41.9	53.6	49.4	47.0	39.6	49.9	44.0	47.5	43.9	51.8	49.9
03:30-03:35 น.	54.1	47.4	53.1	43.0	51.4	47.0	51.2	38.3	53.0	52.2	45.7	43.5	49.0	43.3
03:35-03:40 น.	53.4	47.6	53.2	46.9	54.2	50.0	43.3	38.0	52.2	51.4	50.6	45.3	50.5	42.6
03:40-03:45 น.	55.2	49.5	52.6	48.2	52.3	49.3	43.2	38.6	51.8	41.8	43.6	42.0	51.2	46.3
03:45-03:50 น.	50.4	44.0	53.1	47.6	51.9	48.7	50.2	43.7	48.0	41.8	51.2	46.0	52.6	47.8
03:50-03:55 น.	53.1	46.1	53.3	47.4	52.2	49.2	50.4	44.5	52.7	52.3	44.8	41.6	52.6	51.3
03:55-04:00 น.	50.1	41.7	53.9	49.3	54.8	51.3	42.2	37.3	46.0	40.1	51.4	46.8	54.9	50.6
04:00-04:05 น.	53.3	47.7	52.0	47.4	56.3	48.4	41.6	37.2	48.3	47.5	47.4	43.6	54.0	50.9
04:05-04:10 น.	52.1	47.3	50.1	45.0	54.0	47.1	47.2	42.9	47.7	40.9	47.4	41.7	52.3	50.7
04:10-04:15 น.	54.0	48.6	52.2	48.0	54.0	50.2	50.7	42.7	47.3	39.3	48.5	42.6	54.3	52.0
04:15-04:20 น.	50.3	45.7	52.7	48.8	53.8	47.6	49.9	40.0	48.5	41.3	48.8	42.9	54.7	51.8
04:20-04:25 น.	54.1	48.9	57.3	52.6	49.9	46.1	46.2	40.3	51.8	43.2	51.8	44.3	53.7	53.0
04:25-04:30 น.	51.7	46.4	55.9	51.6	49.5	45.4	47.1	41.1	52.6	51.6	49.6	44.5	54.5	49.9
04:30-04:35 น.	50.7	46.6	53.4	48.4	52.0	49.3	44.2	40.2	51.8	44.1	46.8	43.3	53.1	48.8
04:35-04:40 น.	50.7	46.6	53.8	49.5	57.1	53.6	48.9	44.4	48.0	44.2	49.6	44.5	54.0	50.4
04:40-04:45 น.	52.4	47.6	56.1	51.6	59.0	54.0	42.0	38.1	49.6	42.3	46.5	41.9	52.6	50.0
04:45-04:50 น.	54.6	50.3	54.2	50.2	55.2	52.1	45.1	39.7	50.4	43.5	46.3	41.8	51.2	48.2
04:50-04:55 น.	55.9	50.3	56.2	53.7	57.3	53.4	44.3	40.9	45.9	43.2	48.3	42.7	53.5	51.2
04:55-05:00 น.	51.2	45.6	51.7	49.9	58.9	54.9	47.3	39.2	48.7	46.8	49.7	43.4	54.4	50.4
05:00-05:05 น.	55.9	52.2	52.7	49.4	59.0	53.5	45.3	40.5	46.7	45.4	52.0	42.8	54.0	50.2
05:05-05:10 น.	51.6	47.6	54.0	49.3	58.9	54.4	48.3	43.9	48.5	47.4	48.7	43.5	50.3	46.8

ตารางที่ 3-7 (ต่อ) ผลการตรวจวัดระดับเสียงเฉลี่ย 5 นาที (L<sub>Aeq5 min</sub>)

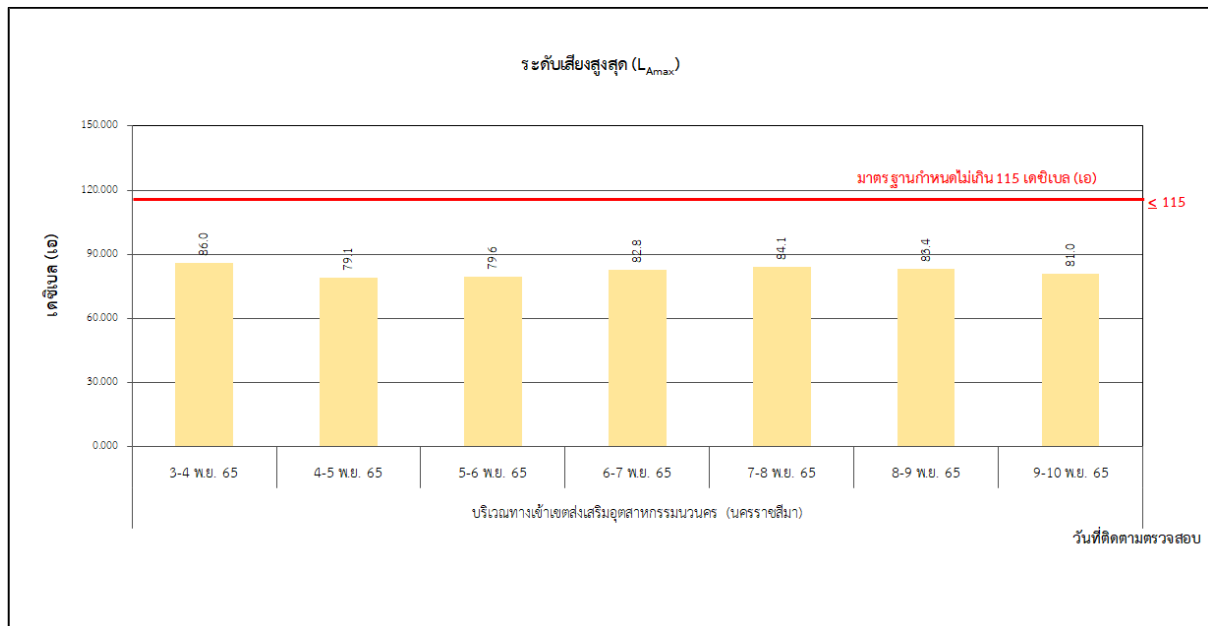
โครงการ:	โครงการวางระบบจำหน่ายก๊าซธรรมชาติไปยังเขตส่งเสริมอุตสาหกรรมนวนคร (นครราชสีมา)			
จัดทำรายงานโดย:	นางสาวแสงจันทร์ บุญเกตุ			
ช่วงวันที่ทำการตรวจวัด:	ระหว่างวันที่ 3-10 พฤศจิกายน พ.ศ. 2565			
ตำแหน่งพิกัด UTM ของจุดตรวจวัด:	47P 811880E 1648943N	ชื่อจุดตรวจวัด: บริเวณทางเข้าเขตส่งเสริมอุตสาหกรรมนวนคร (นครราชสีมา)		
รุ่นของอุปกรณ์ตรวจวัด (SLM Model และ Serial No.):	LxT2/0005304			
รุ่นของอุปกรณ์สอบเทียบ (Calibrator Model และ Serial No.):	CAL150/6306			
ระดับเสียงอ้างอิงในการสอบเทียบ (Calibration Ref dB (A)):	94 dB(A)	ค่าที่อ่านได้จากเครื่องวัดเสียง Sound Level Meter (SLM Reading dB (A) และ SLM Adjust dB (A)): 94 dB(A)		
วันที่ตรวจรับรอง (Certified Date):	8 มิถุนายน 2565	เลขที่เอกสารการสอบเทียบ (Cal Sheet No.): 22-ACT-372		

ช่วงเวลา (น.)	ค่าระดับเสียง (Sound Pressure Level) dB(A)													
	3-4 พ.ย. 65		4-5 พ.ย. 65		5-6 พ.ย. 65		6-7 พ.ย. 65		7-8 พ.ย. 65		8-9 พ.ย. 65		9-10 พ.ย. 65	
	L <sub>Aeq</sub> 5 min	L <sub>A90</sub>	L <sub>Aeq</sub> 5 min	L <sub>A90</sub>	L <sub>Aeq</sub> 5 min	L <sub>A90</sub>	L <sub>Aeq</sub> 5 min	L <sub>A90</sub>	L <sub>Aeq</sub> 5 min	L <sub>A90</sub>	L <sub>Aeq</sub> 5 min	L <sub>A90</sub>	L <sub>Aeq</sub> 5 min	L <sub>A90</sub>
05:10-05:15 น.	52.7	48.2	54.4	50.0	57.8	56.6	48.3	43.0	51.4	49.3	52.1	41.0	49.2	48.6
05:15-05:20 น.	53.2	47.6	54.3	50.7	55.1	50.6	51.0	45.1	51.4	50.4	50.3	48.0	56.4	55.1
05:20-05:25 น.	52.1	48.5	54.6	51.1	52.9	49.4	44.7	41.1	46.9	46.0	49.6	49.0	51.2	50.6
05:25-05:30 น.	54.9	50.7	53.0	48.9	56.8	52.0	45.3	42.2	50.8	49.1	56.1	54.1	53.7	53.7
05:30-05:35 น.	56.0	52.3	54.7	51.7	56.9	52.1	45.1	39.5	52.2	49.6	53.4	52.1	51.9	51.4
05:35-05:40 น.	50.4	46.6	53.5	50.4	55.0	52.9	50.4	40.6	47.3	46.4	50.6	49.9	54.1	51.2
05:40-05:45 น.	56.8	53.5	52.7	49.7	54.4	52.6	48.9	37.6	47.4	45.8	53.5	52.5	52.3	49.3
05:45-05:50 น.	55.6	52.5	52.2	48.9	54.9	52.8	45.3	38.3	49.0	47.1	54.8	52.9	54.9	54.2
05:50-05:55 น.	55.8	52.6	54.8	51.9	55.7	54.0	47.0	41.6	51.1	49.6	56.5	54.5	52.7	49.9
05:55-06:00 น.	53.8	50.1	52.7	50.2	55.4	53.3	47.3	38.6	47.9	46.5	52.1	50.6	55.6	54.8
06:00-06:05 น.	59.3	55.7	54.6	51.9	54.3	52.1	43.1	37.5	46.7	44.7	55.2	51.5	53.1	49.9
06:05-06:10 น.	61.2	58.0	54.9	51.5	51.9	50.0	50.3	39.0	48.8	46.2	53.9	50.5	53.2	50.0
06:10-06:15 น.	57.4	53.6	55.8	52.9	53.7	51.9	51.5	45.5	44.7	42.6	51.0	47.0	55.6	52.4
06:15-06:20 น.	57.3	53.9	55.0	50.2	53.7	52.3	56.8	50.4	44.1	42.8	54.5	49.9	53.9	51.4
06:20-06:25 น.	60.2	56.6	57.6	54.5	55.7	53.2	57.6	48.4	44.5	43.5	55.4	50.0	51.8	49.5
06:25-06:30 น.	60.1	57.1	55.0	51.1	53.6	52.2	55.3	50.7	50.8	44.7	54.6	49.4	52.8	50.4
06:30-06:35 น.	58.1	54.6	54.8	51.0	56.5	55.1	54.5	49.7	49.4	46.7	58.1	52.8	55.5	53.0
06:35-06:40 น.	62.1	56.3	55.5	52.3	58.5	55.3	54.1	51.0	46.5	45.3	58.4	52.2	56.2	53.7
06:40-06:45 น.	57.3	53.6	54.4	50.2	58.9	55.6	55.2	51.4	58.5	56.8	56.6	51.7	52.9	50.6
06:45-06:50 น.	58.7	54.9	55.5	52.0	56.2	52.8	54.4	49.8	56.3	54.3	54.7	49.4	50.9	48.5
06:50-06:55 น.	57.2	53.8	55.8	51.9	57.7	54.8	53.3	49.1	54.4	51.5	52.9	47.5	53.8	50.8
06:55-07:00 น.	57.0	52.5	54.3	50.3	58.2	54.0	53.2	50.0	58.9	56.2	51.8	44.5	52.4	49.2

ชื่อผู้ตรวจวัด/บริษัท:	นายจุมพล สวนเพชร / บริษัท ยูโนเด็ค แอนนาลิสต์ แอนด์ เอ็นจิเนียริง คอนซัลแตนท์ จำกัด	ชื่อผู้บันทึก:	นายจุมพล สวนเพชร
ชื่อผู้ตรวจสอบ/ ควบคุม:	นายศิลา บรรจงใจรักษ์	ชื่อบริษัทผู้ตรวจวัดและวิเคราะห์ตัวอย่าง:	บริษัท ยูโนเด็ค แอนนาลิสต์ แอนด์ เอ็นจิเนียริง คอนซัลแตนท์ จำกัด
ชื่อผู้วิเคราะห์:	นายศิลา บรรจงใจรักษ์	เลขทะเบียนผู้วิเคราะห์:	ว-145-ค-4666
เบอร์โทรศัพท์:	0 2763 2828		



รูปที่ 3-6 ผลการตรวจวัดระดับเสียงเฉลี่ย 24 ชั่วโมง ( $L_{Aeq, 24 \text{ hours}}$ )



รูปที่ 3-7 ผลการตรวจวัดระดับเสียงสูงสุด ( $L_{Amax}$ )

### 3.3 ผลการติดตามตรวจสอบด้านคุณภาพน้ำและการระบายน้ำ

#### 1) ผลการติดตามตรวจสอบคุณภาพน้ำทั้งจากการทดสอบท่อด้วยวิธีชลสถิต (Hydrostatic Test)

โครงการฯ มีการดำเนินการตรวจสอบคุณภาพน้ำทั้งจากการทดสอบท่อด้วยวิธีทางชลสถิต (Hydrostatic Test) ของโครงการฯ โดยบริษัท ยูโนเต็ด แอนนาลิสต์ แอนด์ เอ็นจิเนียริง คอนซัลแตนท์ จำกัด (ยูเออี) ตามที่กำหนดในรายงานการประเมินผลกระทบสิ่งแวดล้อมของโครงการ ซึ่งดำเนินการเมื่อวันที่ 2 ธันวาคม พ.ศ. 2565 ในช่วงที่มีการปล่อยน้ำทั้งจากการทดสอบการรั่วไหลของท่อทางชลสถิต (Hydrostatic Test) (รูปที่ 3-8) จากผลการตรวจวัด พบว่า มีค่าความเป็นกรดและด่างเท่ากับ 7.4 อุณหภูมิเท่ากับ 27 องศาเซลเซียส และปริมาณของแข็งแขวนลอยเท่ากับ 33.3 มิลลิกรัมต่อลิตร

เมื่อนำผลการตรวจวิเคราะห์เปรียบเทียบกับมาตรฐานตามประกาศกระทรวงทรัพยากรธรรมชาติและสิ่งแวดล้อม เรื่อง กำหนดมาตรฐานควบคุมการระบายน้ำทั้งจากโรงงานอุตสาหกรรม นิคมอุตสาหกรรม และเขตประกอบการอุตสาหกรรม พ.ศ. 2559 พบว่าทุกดัชนีมีค่าอยู่ในเกณฑ์มาตรฐานกำหนด ดังแสดงในตารางที่ 3-8 และภาคผนวก 16-3 ถึง ภาคผนวก 16-4



รูปที่ 3-8 การติดตามตรวจสอบคุณภาพน้ำทั้งจากการทดสอบท่อด้วยวิธีทางชลสถิต (Hydrostatic Test)



### ตารางที่ 3-8 ผลการติดตามตรวจสอบคุณภาพน้ำทิ้ง บริเวณจุดปล่อยน้ำทิ้งจากการทดสอบท่อด้วย วิธีทางชลสถิต (Hydrostatic Test)

โครงการ: โครงการวางระบบจำหน่ายก๊าซธรรมชาติไปยังเขตส่งเสริมอุตสาหกรรมนวนคร (นครราชสีมา)  
จัดทำรายงานโดย: นางสาวแสงจันทร์ บุญเกิด  
วันที่ทำการตรวจวัด: 2 ธันวาคม พ.ศ. 2565  
ตำแหน่งที่ตรวจวัด: จุดปล่อยน้ำทิ้งจากการทดสอบท่อด้วยวิธีชลสถิต (Hydrostatic Test)  
พิกัด UTM ของสถานี : 47P 812225E 1648630N

ดัชนี	หน่วย	ผลการตรวจวัด	มาตรฐาน <sup>1/</sup>
1. ความเป็นกรด-ด่าง	-	7.4	5.5 – 9.0
2. อุณหภูมิ	°C	27	≤ 40
3. สารแขวนลอย	mg/L	33.3	≤ 50
สภาพตัวอย่าง สี/ลักษณะของน้ำ สีของตะกอน		น้ำตาล/ขุ่น น้ำตาล	-

หมายเหตุ: <sup>1/</sup> มาตรฐานตามประกาศกระทรวงทรัพยากรธรรมชาติและสิ่งแวดล้อม เรื่อง กำหนดมาตรฐานควบคุมการระบายน้ำทิ้งจาก  
โรงงานอุตสาหกรรม นิคมอุตสาหกรรม และเขตประกอบการอุตสาหกรรม พ.ศ. 2559

ชื่อผู้เก็บตัวอย่าง: นายปวร บุณนาค  
ชื่อผู้บันทึก: นายปวร บุณนาค  
ชื่อผู้ควบคุม/ตรวจสอบ: นางสาวปิยะพัชร สุทมนัสวงษ์  
ชื่อบริษัทผู้ตรวจวัดและวิเคราะห์ตัวอย่าง: บริษัท ยูโนเต็ด แอนาไลซิส แอนด์ เอ็นจิเนียริง คอนซัลแตนท์ จำกัด  
ชื่อผู้วิเคราะห์: นางสาวอมรรัตน์ พุทธิชาติ เลขที่ทะเบียนผู้วิเคราะห์: ว-145-จ-4672  
เบอร์โทรศัพท์: 0 2763 2828

## 2) การติดตามตรวจสอบสภาพการระบายน้ำและน้ำท่วมขัง

โครงการฯ ได้ดำเนินการตรวจสอบสภาพการระบายน้ำและน้ำท่วมขังในบริเวณพื้นที่ปฏิบัติงาน ตลอดระยะเวลาการก่อสร้างของโครงการ ระหว่างเดือนกรกฎาคมถึงเดือนธันวาคม พ.ศ. 2565 ไม่พบว่ามีเกิดการเกิดน้ำท่วมขังภายในพื้นที่ปฏิบัติงาน และสภาพการระบายน้ำผิดปกติแต่อย่างใด แสดงดังภาคผนวก 15-6

### 3.4 ผลการติดตามตรวจสอบด้านการคมนาคมขนส่ง

จากการติดตามตรวจสอบด้านการคมนาคมขนส่ง ผู้รับเหมาได้มีการติดตามตรวจสอบการเกิดอุบัติเหตุที่เกิดจากการขนส่ง การก่อสร้าง และการกองวัสดุอุปกรณ์ต่างๆ โดยได้ทำการบันทึกสถิติการเกิดอุบัติเหตุที่เกิดขึ้นจากการขนส่งอุปกรณ์ก่อสร้าง และการก่อสร้าง ตลอดระยะเวลาการก่อสร้าง ระหว่างเดือนกรกฎาคมถึงเดือนธันวาคม พ.ศ. 2565 ไม่พบการรายงานการเกิดอุบัติเหตุจากการคมนาคมขนส่งของโครงการ และไม่มีเรื่องร้องเรียนของผู้ใช้ถนนในบริเวณพื้นที่ก่อสร้างแต่อย่างใด ดังแสดงในภาคผนวก 15-5 และภาคผนวก 7-5

### 3.5 ผลการติดตามตรวจสอบด้านการจัดการของเสีย

ผู้รับเหมาได้ทำการจัดทำบันทึกข้อมูลปริมาณขยะและของเสียที่เกิดขึ้นจากการก่อสร้าง พื้นที่จัดเก็บวัสดุอุปกรณ์ และสำนักงานโครงการชั่วคราว โดยจากการตรวจสอบข้อมูลในช่วงดำเนินการก่อสร้างในระหว่างเดือนกรกฎาคมถึงเดือนธันวาคม พ.ศ. 2565 พบว่า ปริมาณขยะทั่วไป เท่ากับ 1,723.49 กิโลกรัม ปริมาณของเสียที่สามารถนำกลับมาใช้ใหม่ เท่ากับ 206.1 กิโลกรัม และปริมาณขยะอันตราย เท่ากับ 125 กิโลกรัม ซึ่งผู้รับเหมาดำเนินการรวบรวมขยะออกจากพื้นที่ก่อสร้างเป็นประจำ และนำไปกำจัดให้ถูกต้องตามกฎหมายต่อไป (ภาคผนวก 10-1 และภาคผนวก 10-3 ถึงภาคผนวก 10-5) สำหรับแบบบันทึกปริมาณขยะของโครงการ ดังแสดงในตารางที่ 3-9 และภาคผนวก 15-2

### ตารางที่ 3-9 สรุปชนิด ปริมาณ และจำนวนของเสียที่เกิดขึ้นในระหว่างดำเนินการก่อสร้าง

โครงการ: โครงการวางระบบจำหน่ายก๊าซธรรมชาติไปยังเขตส่งเสริมอุตสาหกรรมนวนคร (นครราชสีมา)

จัดทำรายงานโดย: บริษัท ยูไนเต็ด แอนนาลิสต์ แอนด์ เอ็นจิเนียริง คอนซัลแตนท์ จำกัด

ระหว่างเดือน: กรกฎาคม-ธันวาคม พ.ศ. 2565

เดือน	ชนิดของเสียที่เกิดขึ้นระหว่างการก่อสร้าง		
	ขยะทั่วไป (กิโลกรัม)	ของเสียที่สามารถนำกลับมาใช้ ใหม่ได้ (กิโลกรัม)	ของเสียอันตราย (กิโลกรัม)
กรกฎาคม	-	-	-
สิงหาคม	90.17	39	25
กันยายน	181.42	38	25
ตุลาคม	907.1	38	25
พฤศจิกายน	272.13	45.5	25
ธันวาคม	272.13	45.5	25
รวม	1,723.49	206.1	125

หมายเหตุ : รวบรวมและบันทึกข้อมูลโดยเจ้าหน้าที่ของบริษัท ทีอาร์ซี คอนสตรัคชั่น จำกัด (มหาชน)

### 3.6 ผลการติดตามตรวจสอบด้านสังคมและการมีส่วนร่วมของประชาชน

ตลอดระยะเวลาการก่อสร้างของโครงการ ระหว่างเดือนกรกฎาคมถึงเดือนธันวาคม พ.ศ. 2565 ยังไม่พบว่ามีข้อร้องเรียนจากชุมชนแต่อย่างใด แสดงดังภาคผนวก 7-5

### 3.7 ผลการติดตามตรวจสอบด้านสาธารณสุข อาชีวอนามัย และความปลอดภัย

โครงการได้จัดให้มีเจ้าหน้าที่ความปลอดภัยระดับวิชาชีพประจำโครงการเป็นผู้รับผิดชอบด้านความปลอดภัยในการทำงาน รวมถึงรวบรวมบันทึกข้อมูลเกี่ยวกับสถิติอุบัติเหตุ การเจ็บป่วย และการบาดเจ็บของพนักงานที่เกิดจากการปฏิบัติงานเป็นประจำทุกเดือน ตลอดระยะเวลาก่อสร้างโครงการ ระหว่างเดือนกรกฎาคมถึงเดือนธันวาคม พ.ศ. 2565 ยังไม่พบอุบัติเหตุผู้ได้รับการเจ็บป่วยและการบาดเจ็บระหว่างปฏิบัติงานในพื้นที่โครงการแต่อย่างใด ดังแสดงในภาคผนวก 15-4

ตารางที่ 3-10 สรุปผลการดำเนินการติดตามตรวจสอบผลกระทบสิ่งแวดล้อมของโครงการวางระบบจำหน่ายก๊าซธรรมชาติไปยังเขตส่งเสริมอุตสาหกรรมนวนคร (นครราชสีมา)  
ระหว่างเดือนกรกฎาคม ถึง เดือนธันวาคม พ.ศ. 2565

ผลกระทบสิ่งแวดล้อม	จุดติดตามตรวจสอบ	ดัชนีที่ติดตามตรวจสอบ	ผลการติดตามตรวจสอบ
1. ด้านคุณภาพอากาศ	- บริเวณทางเข้าเขตส่งเสริมอุตสาหกรรมนวนคร (นครราชสีมา)	1. ฝุ่นละอองรวม เฉลี่ย 24 ชั่วโมง (TSP) 2. ฝุ่นละอองขนาดเล็กไม่เกิน 10 ไมครอน เฉลี่ย 24 ชั่วโมง (PM-10) 3. ทิศทางและความเร็วลม	- โครงการฯ ได้ดำเนินการติดตามตรวจสอบคุณภาพอากาศระหว่างวันที่ 3-10 พฤศจิกายน พ.ศ. 2565 พบว่าปริมาณฝุ่นละอองรวมเฉลี่ย 24 ชั่วโมง (TSP) มีค่าระหว่าง 0.096-0.137 มิลลิกรัมต่อลูกบาศก์เมตร ปริมาณฝุ่นละอองขนาดเล็กไม่เกิน 10 ไมครอน เฉลี่ย 24 ชั่วโมง (PM-10) มีค่าระหว่าง 0.021- 0.062 มิลลิกรัมต่อลูกบาศก์เมตร สำหรับความเร็วลมส่วนใหญ่ มีค่าระหว่าง 0.7-2.5 เมตร/วินาที และทิศทางลมส่วนใหญ่พัดมาจากทางทิศตะวันออก (E) และเมื่อนำผลการติดตามตรวจสอบไปเทียบกับมาตรฐาน <b>พบว่าทุกดัชนีมีค่าอยู่ในเกณฑ์มาตรฐานกำหนดตามประกาศคณะกรรมการสิ่งแวดล้อมแห่งชาติ ฉบับที่ 24 (พ.ศ. 2547) เรื่อง กำหนดมาตรฐานคุณภาพอากาศในบรรยากาศโดยทั่วไป</b> ออกตามความในพระราชบัญญัติส่งเสริมและรักษาคุณภาพสิ่งแวดล้อมแห่งชาติ พ.ศ. 2535 ประกาศในราชกิจจานุเบกษา เล่ม 121 ตอนพิเศษ 104 ง. วันที่ 22 กันยายน พ.ศ. 2547

**ตารางที่ 3-10 (ต่อ) สรุปผลการดำเนินการติดตามตรวจสอบผลกระทบสิ่งแวดล้อมของโครงการวางระบบจำหน่ายก๊าซธรรมชาติไปยังเขตส่งเสริมอุตสาหกรรมนวนคร (นครราชสีมา) ระหว่างเดือนกรกฎาคม ถึง เดือนธันวาคม พ.ศ. 2565**

ผลกระทบสิ่งแวดล้อม	จุดติดตามตรวจสอบ	ดัชนีที่ติดตามตรวจสอบ	ผลการติดตามตรวจสอบ
2. ด้านเสียง	- บริเวณทางเข้าเขตส่งเสริมอุตสาหกรรมนวนคร (นครราชสีมา)	- ระดับเสียงเฉลี่ย 5 นาที ( $L_{Aeq}$ 5 min.) - ระดับเสียงเฉลี่ย 1 ชั่วโมง ( $L_{Aeq}$ 1 hr.) - ระดับเสียงเฉลี่ย 8 ชั่วโมง ( $L_{Aeq}$ 8 hr.) - ระดับเสียงเฉลี่ย 24 ชั่วโมง ( $L_{Aeq}$ 24 hr) - ระดับเสียงสูงสุด ( $L_{Amax}$ ) - ระดับเสียงเปอร์เซ็นต์ไทล์ที่ 90 ( $L_{A90}$ )	- โครงการฯ ได้ดำเนินการติดตามตรวจสอบคุณภาพอากาศในวันที่ 3-10 พฤศจิกายน พ.ศ. 2565 พบว่า ระดับเสียงเฉลี่ย 5 นาที ( $L_{Aeq}$ 5 min) มีค่าอยู่ระหว่าง 41.1-67.6 เดซิเบลเอ ระดับเสียงเฉลี่ย 1 ชั่วโมง ( $L_{Aeq}$ 1 hour) มีค่าอยู่ระหว่าง 47.0-61.6 เดซิเบลเอ ระดับเสียงเฉลี่ย 8 ชั่วโมง ( $L_{Aeq}$ 8 hours) มีค่าอยู่ระหว่าง 50.5-60.3 เดซิเบลเอ ระดับเสียงเฉลี่ย 24 ชั่วโมง ( $L_{Aeq}$ 24 hours) มีค่าอยู่ระหว่าง 53.8-58.4 เดซิเบลเอ ระดับเสียงสูงสุด ( $L_{Amax}$ ) มีค่าอยู่ระหว่าง 60.4-86.0 เดซิเบลเอ และระดับเสียงเปอร์เซ็นต์ไทล์ที่ 90 ( $L_{A90}$ ) มีค่าอยู่ระหว่าง 40.3-57.4 เดซิเบลเอ เมื่อนำผลการติดตามตรวจสอบระดับเสียงโดยทั่วไป เปรียบเทียบกับค่ามาตรฐานตามประกาศคณะกรรมการสิ่งแวดล้อมแห่งชาติฉบับที่ 15 (พ.ศ. 2540) เรื่อง กำหนดมาตรฐานระดับเสียงโดยทั่วไป ที่กำหนดให้ระดับเสียงเฉลี่ย 24 ชั่วโมง และระดับเสียงสูงสุด มีค่าไม่เกิน 70 เดซิเบลเอ และ 115 เดซิเบลเอ ตามลำดับ พบว่าระดับเสียงเฉลี่ย 24 ชั่วโมง ( $L_{Aeq}$ 24 hours) และระดับเสียงสูงสุด ( $L_{Amax}$ ) มีค่าอยู่ในเกณฑ์มาตรฐานกำหนด สำหรับระดับเสียงเฉลี่ย 5 นาที ( $L_{Aeq}$ 5 min) ระดับเสียงเฉลี่ย 1 ชั่วโมง ( $L_{Aeq}$ 1 hour) ระดับเสียงเฉลี่ย 8 ชั่วโมง ( $L_{Aeq}$ 8 hours) และระดับเสียงเปอร์เซ็นต์ไทล์ที่ 90 ( $L_{A90}$ ) ปัจจุบันยังไม่มีกำหนดมาตรฐานเพื่อควบคุม

**ตารางที่ 3-10 (ต่อ) สรุปผลการดำเนินการติดตามตรวจสอบผลกระทบสิ่งแวดล้อมของโครงการวางระบบจำหน่ายก๊าซธรรมชาติไปยังเขตส่งเสริมอุตสาหกรรมนวนคร (นครราชสีมา) ระหว่างเดือนกรกฎาคม ถึง เดือนธันวาคม พ.ศ. 2565**

ผลกระทบสิ่งแวดล้อม	จุดติดตามตรวจสอบ	ดัชนีที่ติดตามตรวจสอบ	ผลการติดตามตรวจสอบ
<b>3. ด้านคุณภาพน้ำและการระบายน้ำ</b> <b>3.1 การติดตามตรวจสอบคุณภาพน้ำทั้ง</b> <b>จากการทดสอบหอด้วยวิธีทางสถิติ</b>	จุดปล่อยน้ำทั้งจากการทดสอบการรั่วไหลของท่อทางสถิติ (Hydrostatic Test) ลงสู่รางระบายน้ำของเขตส่งเสริมอุตสาหกรรมนวนคร (นครราชสีมา)	<ul style="list-style-type: none"> <li>- ความเป็นกรด-ด่าง (pH)</li> <li>- ของแข็งแขวนลอย (SS)</li> <li>- อุณหภูมิ (Temperature)</li> </ul>	<ul style="list-style-type: none"> <li>- โครงการฯ ได้ดำเนินการติดตามตรวจสอบคุณภาพน้ำทั้ง บริเวณจุดปล่อยน้ำทั้งจากการทดสอบหอด้วยวิธีทางสถิติ (Hydrostatic Test) วันที่ 2 ธันวาคม พ.ศ. 2565 พบว่ามีค่าความเป็นกรดและด่างเท่ากับ 7.4 อุณหภูมิเท่ากับ 27 องศาเซลเซียส และปริมาณสารแขวนลอยเท่ากับ 33.3 มิลลิกรัมต่อลิตร เมื่อนำผลการติดตามตรวจสอบเปรียบเทียบกับมาตรฐาน พบว่าทุกดัชนีมีค่าอยู่ในเกณฑ์มาตรฐาน กำหนดตามประกาศกระทรวงทรัพยากรธรรมชาติและสิ่งแวดล้อม เรื่อง กำหนดมาตรฐานควบคุมการระบายน้ำทิ้งจากโรงงานอุตสาหกรรม นิคมอุตสาหกรรม และเขตประกอบการอุตสาหกรรม พ.ศ. 2559</li> </ul>
<b>3.2 การติดตามตรวจสอบสภาพการระบายน้ำและน้ำท่วมขัง</b>	- ตลอดแนวพื้นที่ก่อสร้าง	- สภาพการระบายน้ำและน้ำท่วมขังในบริเวณพื้นที่ปฏิบัติงาน	- ในช่วงระหว่างเดือนกรกฎาคมถึงเดือนธันวาคม พ.ศ. 2565 ไม่พบว่ามีน้ำท่วมขังภายในพื้นที่ปฏิบัติงาน และสภาพการระบายน้ำผิดปกติแต่อย่างใด

**ตารางที่ 3-10 (ต่อ) สรุปผลการดำเนินการติดตามตรวจสอบผลกระทบสิ่งแวดล้อมของโครงการวางระบบจำหน่ายก๊าซธรรมชาติไปยังเขตส่งเสริมอุตสาหกรรมนวนคร (นครราชสีมา) ระหว่างเดือนกรกฎาคม ถึง เดือนธันวาคม พ.ศ. 2565**

ผลกระทบสิ่งแวดล้อม	จุดติดตามตรวจสอบ	ดัชนีที่ติดตามตรวจสอบ	ผลการติดตามตรวจสอบ
<b>4. ด้านการคมนาคมขนส่ง</b>	<ul style="list-style-type: none"> <li>- เส้นทางคมนาคมที่อยู่ในแนววงท่อส่งก๊าซธรรมชาติหรืออยู่ในแนวตัดผ่านและเส้นทางที่ใช้ลำเลียงวัสดุ อุปกรณ์ และเครื่องจักร</li> <li>- พื้นที่ก่อสร้าง และพื้นที่กองเก็บวัสดุ อุปกรณ์พื้นที่ก่อสร้าง</li> </ul>	<ol style="list-style-type: none"> <li>1. สถิติการเกิดอุบัติเหตุจากการคมนาคมขนส่ง</li> <li>2. ข้อร้องเรียนของผู้ใช้เส้นทาง</li> </ol>	<ul style="list-style-type: none"> <li>- ในช่วงระหว่างเดือนกรกฎาคมถึงเดือนธันวาคม พ.ศ. 2565 ไม่พบอุบัติเหตุในพื้นที่ก่อสร้างโครงการ และเส้นทางการขนส่งของโครงการ ข้อร้องเรียนจากผู้ใช้งานเส้นทางแต่อย่างใด</li> </ul>
<b>5. ด้านการจัดการของเสีย</b>	<ul style="list-style-type: none"> <li>- พื้นที่ก่อสร้างตลอดแนววงท่อส่งก๊าซธรรมชาติ และบริเวณสำนักงานชั่วคราว/พื้นที่เก็บท่อ/วัสดุอุปกรณ์ของโครงการ</li> </ul>	<ul style="list-style-type: none"> <li>- ปริมาณและประเภทของเสียจากกิจกรรมก่อสร้าง</li> </ul>	<ul style="list-style-type: none"> <li>- ปริมาณขยะตลอดระยะเวลาก่อสร้างระหว่างเดือนกรกฎาคมถึงเดือนธันวาคม พ.ศ. 2565 โครงการ ดังนี้ <ul style="list-style-type: none"> <li>- ขยะทั่วไป มีปริมาณเท่ากับ 1,723.49 กิโลกรัม</li> <li>- ของเสียที่สามารถนำกลับมาใช้ใหม่ได้ มีปริมาณเท่ากับ 206.1 กิโลกรัม</li> <li>- ปริมาณของเสียอันตรายเท่ากับ 125 กิโลกรัม</li> </ul> </li> </ul>
<b>6. ด้านสังคมและการมีส่วนร่วมของประชาชน</b>	<ul style="list-style-type: none"> <li>- กลุ่มหน่วยงานราชการ สถาบัน และองค์กร กลุ่มผู้นำชุมชน กลุ่มครัวเรือนร้านค้า และสถานประกอบการ ในระยะ 300 เมตร จากกึ่งกลางแนววงท่อส่งก๊าซฯ</li> </ul>	<ul style="list-style-type: none"> <li>- ข้อคิดเห็นและข้อร้องเรียนจากชุมชนที่เกิดขึ้นจากการดำเนินโครงการบริเวณพื้นที่ก่อสร้าง</li> </ul>	<ul style="list-style-type: none"> <li>- ในช่วงระหว่างเดือนกรกฎาคมถึงเดือนธันวาคม พ.ศ. 2565 ไม่พบว่า มีข้อร้องเรียนจากชุมชนแต่อย่างใด</li> </ul>

ตารางที่ 3-10 (ต่อ) สรุปผลการดำเนินการติดตามตรวจสอบผลกระทบสิ่งแวดล้อมของโครงการวางระบบจำหน่ายก๊าซธรรมชาติไปยังเขตส่งเสริมอุตสาหกรรมนวนคร (นครราชสีมา)  
ระหว่างเดือนกรกฎาคม ถึง เดือนธันวาคม พ.ศ. 2565

ผลกระทบสิ่งแวดล้อม	จุดติดตามตรวจสอบ	ดัชนีที่ติดตามตรวจสอบ	ผลการติดตามตรวจสอบ
7. ด้านสาธารณสุข อาชีวอนามัย และความ ปลอดภัย	- พื้นที่ก่อสร้างโครงการ	- สถิติอุบัติเหตุ การเจ็บป่วย และการบาดเจ็บใน ระหว่างการทำงาน	- ในช่วงระหว่างเดือนกรกฎาคมถึงเดือนธันวาคม พ.ศ. 2565 ไม่พบอุบัติเหตุผู้ได้รับการเจ็บป่วยและการบาดเจ็บระหว่าง ปฏิบัติงานในพื้นที่โครงการแต่อย่างใด